

발 간 등 록 번 호

11-1352000-002468-01

장애영유아를 위한 보육교사 표준교과개요





I. 총론 / 1

1. 표준교과개요 개발의 필요성 및 목적	3
2. 표준교과개요 개발 내용	4
3. 표준교과개요 개발 과정	8
4. 교과목 개요	9

II. 표준교과개요 / 11

1. 특수교육학개론	13
2. (특수아)통합교육	15
3. 개별화교육계획	18
4. 언어치료학개론	20
5. 장애영유아교수방법론	22
6. 특수아(장애아)부모교육론	25
7. 특수아행동지도	28
8. 정신지체아교육	30
9. 청각장애아교육	32
10. 정서장애아교육	35
11. 학습장애아교육	38
12. 지체부자유아교육	40
13. 언어발달장애	43
14. 자폐장애교육	45
15. 특수아상담 및 가족지원	48
16. 특수교육 측정 및 평가	50
17. 시각장애아교육	53
18. 장애아동보육론	55
19. 감각장애아교육	58
20. 특수교구교재제작	61
21. 장애아보육실습	63
22. 장애아보육교사론	66
23. 발달지체영유아 조기개입	69

C O N T E N T S



부록 / 73

부록 1. 특수교육 또는 재활관련 교과목 및 학점	75
부록 2. 표준교과개요 개발 공동연구진	79
부록 3. 표준교과개요 개발 연구 자문위원	80



표목차

〈표 I-1〉 장애영유아를 위한 보육교사 자격확인서 발급현황	3
〈표 I-2〉 과목별 교과목 개요	9
〈표 II-1〉 특수교육학개론 교과목의 내용	13
〈표 II-2〉 (특수아)통합교육 교과목의 내용	16
〈표 II-3〉 개별화교육계획 교과목의 내용	18
〈표 II-4〉 언어치료학개론 교과목의 내용	21
〈표 II-5〉 장애영유아교수방법론 교과목의 내용	23
〈표 II-6〉 특수아(장애아)부모교육론 교과목의 내용	25
〈표 II-7〉 특수아행동지도 교과목의 내용	28
〈표 II-8〉 정신지체아교육 교과목의 내용	31
〈표 II-9〉 청각장애아 교과목의 내용	33
〈표 II-10〉 정서장애아 교과목의 내용	36
〈표 II-11〉 학습장애아교육 교과목의 내용	38
〈표 II-12〉 지체부자유아교육 교과목의 내용	41
〈표 II-13〉 언어발달장애 교과목의 내용	44
〈표 II-14〉 자폐장애교육 교과목의 내용	46
〈표 II-15〉 특수아상담 및 가족지원 교과목의 내용	49
〈표 II-16〉 특수교육 측정 및 평가 교과목의 내용	51
〈표 II-17〉 시각장애아교육 교과목의 내용	53
〈표 II-18〉 장애아동보육론 교과목의 내용	56
〈표 II-19〉 감각장애아교육 교과목의 내용	58
〈표 II-20〉 특수교구교재제작 교과목의 내용	61
〈표 II-21〉 장애아보육실습 교과목의 내용	64
〈표 II-22〉 장애아보육교사론 교과목의 내용	67
〈표 II-23〉 발달지체영유아 조기개입 교과목의 내용	69

C O N T E N T S



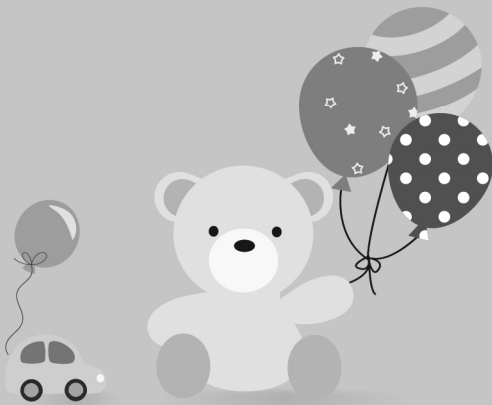
그림목차

[그림 I-1] 시기별 특수교육 또는 재활관련 교과목 및 학점	5
[그림 I-2] 표준교과개요 개발 교과목	6
[그림 I-3] 표준교과개요 교과목별 항목 및 내용구성 예시	8

I

총론

1. 표준교과개요 개발의 필요성 및 목적
2. 표준교과개요 개발 내용
3. 표준교과개요 개발 과정
4. 교과목 개요





1. 표준교과개요 개발의 필요성 및 목적

장애아동의 특별한 복지적 욕구에 적합한 지원을 통합적으로 제공하여 장애아동의 건강한 성장 및 활발한 사회참여와 가족을 지원하려는 목적으로 「장애아동복지지원법」이 마련(2011.8.4. 제정, 2012.8.5. 시행)되었다.

또한, 「장애아동복지지원법 시행령」이 제정(2012.8.3.제정, 2012.8.5. 시행)되어 특수교사 및 장애영유아를 위한 보육교사의 자격 및 배치에 대한 법률적 근거가 마련되었고, 2016년 3월 1일부터 특수교사와 장애영유아를 위한 보육교사의 배치가 순차적으로 실시되어, 2018년 3월 1일부터는 장애영유아를 위한 어린이집에서는 만 3세의 장애영유아를 보육하는 경우 자격을 갖춘 교사를 배치하고 있다.

이에, 2016년 3월 1일 특수교사와 장애영유아를 위한 보육교사의 순차적인 배치를 앞두고 「장애영유아를 위한 보육교사 자격검정을 위한 업무 위탁기관 지정 및 자격검정절차 등에 관한 고시」(보건복지부 고시 제2015-121호, 2015.7.1.)에 따라 2015년 7월 1일부터 ‘장애영유아를 위한 보육교사 자격확인서’ 제도를 도입하였다.

지난 4년간의 장애영유아를 위한 보육교사 자격확인서 발급 현황을 살펴보면, 자격증 발급 첫해인 2015년 958건의 자격확인서가 발급되기 시작한 이후로 지속적으로 증가하여 2018년 11월 기준으로 총 7천 2백여 건의 장애영유아를 위한 보육교사 자격확인서가 발급되었다.

〈표 I-1〉 장애영유아를 위한 보육교사 자격확인서 발급현황

단위: 건

구분	2015	2016	2017	2018.11.	총계
발급현황	958	1,709	1,928	2,663	7,258

출처: 한국보육진흥원 내부자료

장애영유아를 위한 보육교사는 「장애아동복지지원법 시행령」 제5조제2항에 따라, 「영유아보육법」에 따른 보육교사 2급 이상의 자격증을 소지한 사람으로, 보건복지부령으로 정하는 특수교육 또는 재활 관련 교과목 및 학점을 「고등교육법」 제2조에 따른 학교에서 이수하거나, 「학점인정 등에 관한 법률」 제7조에 따라 인정받은 사람이 그 자격에 해당한다.

또한, 「장애아동복지지원법 시행규칙」 제12조 관련 [별표3]에서는 특수교육 또는 재활 관련 교과목 및 학점을 편입 또는 입학 시기에 따라 2012년 8월 5일을 전후로 나누어 기본교과목과 유사교과목으로 규정하고 있다.

보육교사 2급 이상의 자격을 소지한 사람이라면 학점인정 방식 등을 통해 특수교육 또는



재활 관련 교과목을 이수 시 장애영유아를 위한 보육교사 자격확인서를 취득할 수 있으므로, 자격확인서를 취득하려는 대상자는 매년 증가할 것으로 예상된다.

장애영유아를 위한 보육교사의 자격 검정 시 「장애아동복지지원법 시행규칙」 제12조 관련 [별표3]에 따른 ‘특수교육 또는 재활 관련 교과목’ 이수여부를 확인하고 있으며 교과목 명칭이 동일하지 않은 경우 내용이 동일한지 여부를 심의하여 자격확인서를 발급하고 있다.¹⁾

그러나 특수교육 또는 재활관련 교과목의 교육 내용 및 방법 등이 교육기관별로 상이하여 질적 수준 차이에 대한 논란이 발생하여 유사교과목 심의를 위한 표준안 마련을 통해 자격 심의의 공정성을 확보하고, 교육기관별 교육내용의 질적 편차 해소를 위한 교과목별 표준 가이드라인을 제시할 필요성이 제기되었다.

이에, 특수교육 또는 재활관련 교과목의 표준교과개요를 개발·보급하여 양성교육과정의 표준화 및 자격심의의 공정성을 확보하고, 나아가 장애영유아를 위한 보육교사의 전문성을 강화하고자 한다.

2. 표준교과개요 개발 내용

가. 표준교과개요 성격

첫째, 표준교과개요는 장애영유아를 위한 보육교사를 양성하기 위하여 개설되는 특수교육 또는 재활관련 교과목의 운영을 위한 지침이다.

본 표준교과개요는 장애영유아를 위한 보육교사 자격확인서를 취득하기 위해서 「장애아동복지지원법 시행규칙」 제5조제2항제2호에 제시된 보건복지부령으로 정하는 특수교육 또는 재활관련 교과목을 대학 등의 양성교육기관에서 운영할 때 기준으로 삼아야 하는 교과목의 교육 목표, 성격 및 내용에 관한 교(강)사용 지침에 해당한다.

둘째, 표준교과개요는 교과목 운영 시 기준으로 삼아야 할 보편적 수준의 기준에 해당한다.

특수교육 또는 재활관련 교과목은 다양한 학제의 양성기관에서 개설되어 운영되고 있다. 이에 표준교과개요는 개별 교과목이 지향해야 할 방향과 필수적으로 다루어야 할 내용을 제시함으로써 교과목 운영 시 기준으로 삼을 수 있는 공통적, 일반적인 기준을 제시하고자 한다.

이를 위해 표준교과개요에서 중요 주제에 해당하는 교육 내용을 따로 표시하여 전국의 모

1) 유사교과목 심의 근거: 장애아동복지지원법 시행규칙 제12조 관련 [별표3] ‘특수교육 또는 재활관련 교과목 및 학점’ 제3호. 교과목의 명칭이 제1호 및 제2호의 교과목 명칭과 동일하지 아니한 교과목이더라도 보건복지부장관이 인정하는 법인 또는 단체가 교과목 내용이 동일한지를 심사하여 제1호 및 제2호에 따른 교과목과 동일하다고 인정하는 경우에는 그 교과목을 제1호 및 제2호에 따른 교과목으로 본다.



든 양성교육기관에서 교(강)사의 특성에 상관없이 교과목 운영 시 필수적으로 포함하게 하여 교과목 운영이 일정 수준 이상을 유지하도록 하는 것이 필요하다.

셋째, 표준교과개요는 교과목 운영 시 선택적으로 다룰 수 있는 내용을 포함한다.

표준교과개요는 해당 교과목에서 반드시 다루어야 할 내용을 분명히 제시하고 있으나, 보다 심도 있는 운영을 시도하고자 하는 교(강)사의 자율성 및 전문성을 제한하지는 않는다.

다시 말해 앞서 설명된 공통 기준에 해당하는 교수요목은 교과목 운영에 요구되는 필요조건에 해당하나 보편적인 수준의 질을 확보하기 위한 것일 뿐, 보다 심화된 내용으로 교과목을 운영하기 위한 지침은 아니므로, 교과목 운영을 위한 충분조건에 해당하지는 않는다.

따라서 개별 교(강)사는 필수적인 중요 소주제를 모두 포함하도록 하되, 그 외에 제시된 교수요목들은 통합, 대체하는 등 자율적으로 활용하도록 한다.

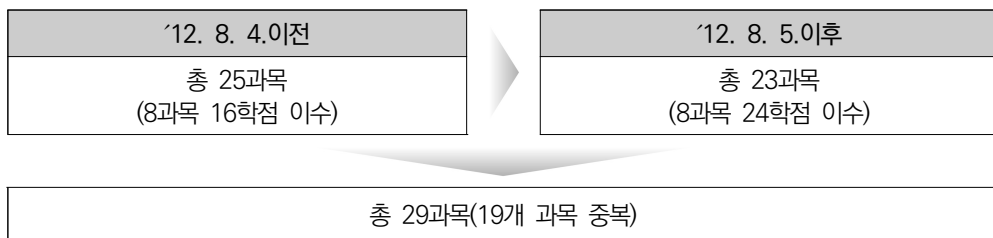
넷째, 표준교과개요는 장애영유아를 위한 보육교사로서 갖추어야 할 이론적 기초의 확립과 실무 능력 함양을 모두 강조하고 있다.

표준교과개요에 포함되는 내용은 교과목에 해당하는 주요 이론과 현장에서의 직무를 수행할 수 있는 실천 내용을 모두 다루고 있다. 이로써 각 교과목별로 기초적인 이론을 학습하고 이를 실제에 적용하기 위한 방법을 습득하며 이론과 실재를 통합할 수 있도록 함으로써, 보육 현장에서 전문성을 갖춘 장애영유아를 위한 보육교사로 역할을 수행할 수 있도록 돕는데 역점을 두고 있다.

나. 표준교과개요 구성 체계

특수교육 또는 재활관련 교과목은 2012년 8월 5일을 전후로 편입 또는 입학한 시기를 기준으로 이수해야 하는 교과목이 달라진다. 2012년 8월 4일 이전에 편입하거나 입학한 사람은 8과목 16학점을, 2012년 8월 5일 이후에 편입하거나 입학한 사람은 8과목 24학점을 이수해야 한다.

2012년 8월 4일 이전 과목은 총 25과목이며, 2012년 8월 5일 이후 과목은 총 23과목으로 중복되는 19개 과목을 제외하면 총 29개의 과목으로 이루어졌다.



[그림 1-1] 시기별 특수교육 또는 재활관련 교과목 및 학점



그러나 이 중 6개 과목(교육학개론, 실기교육방법론, 치료교육실기, 영유아교수방법론, 보육실습, 아동발달론)은 2012년 8월 4일 이전 과목으로, 해당 과목은 2012년 8월 5일 이후에는 삭제된 과목이며, 과목의 내용이 특수교육 또는 재활관련 교과목에 국한되지 않으므로 개발에서 제외하였다.

또한, 특수교육 또는 재활관련 교과목은 보육관련 교과목과는 달리 법에서 기본교과목과 유사교과목을 명시하고 있으며, 법에서 명시하는 유사교과목을 이수하는 경우에도 기본교과목을 이수한 것으로 인정하고 있다.

이에, 특수교육 또는 재활관련 교과목 중 기본교과목 23과목에 대해 표준교과개요를 개발하였다.

시기별 해당하는 교과목과 표준교과개요 개발 교과목은 [그림 I-2]과 같다.

<p>2012.8.4. 이전 (편)입학한 경우 (8과목 16학점 이수)</p>	<p>교육학개론, 실기교육방법론, 치료교육 실기, 특수교육학개론, (특수아)통합교육, 개별화 교육계획, 언어치료학개론, 영유아교수방법론, 특수아(장애아) 부모교육론, 특수아 행동지도, 정인지체아교육, 청각장애아교육, 정서장애아교육, 학습장애아교육, 지체부자유아교육, 언어발달장애, 자폐장애교육, 특수아 상담 및 가족지원, 특수교육 측정 및 평가, 시각장애아교육, 장애아동보육론, 감각장애아교육, 특수교구교재 제작, 보육실습, 아동발달론</p>
<p>2012.8.5. 이후 (편)입학한 경우 (8과목 24학점 이수)</p>	<p>특수교육학개론, (특수아)통합교육, 개별화 교육계획, 언어치료학개론, 장애영유아교수방법론, 특수아(장애아)부모교육론, 특수아 행동지도, 정인지체아교육, 청각장애아교육, 정서장애아교육, 학습장애아교육, 지체부자유아교육, 언어발달장애, 자폐장애교육, 특수아 상담 및 가족지원, 특수교육 측정 및 평가, 시각장애아교육, 장애아동보육론, 감각장애아교육, 특수교구교재제작, 장애아보육실습, 장애아보육교사론, 발달지체영유아 조기 개입</p>

표준교과개요 개발 교과목(23과목)	
<p>특수교육학개론, (특수아)통합교육, 개별화 교육계획, 언어치료학개론, 장애영유아교수방법론, 특수아(장애아)부모교육론, 특수아 행동지도, 정인지체아교육, 청각장애아교육, 정서장애아교육, 학습장애아교육, 지체부자유아교육, 언어발달장애, 자폐장애교육, 특수아 상담 및 가족지원, 특수교육 측정 및 평가, 시각장애아교육, 장애아동보육론, 감각장애아교육, 특수교구교재제작, 장애아보육실습, 장애아보육교사론, 발달지체영유아 조기 개입</p>	

[그림 I-2] 표준교과개요 개발 교과목



다. 교과목별 항목 구성

표준교과개요는 23개 교과목별로 ‘개요’, ‘목표’ 및 ‘내용’으로 구성하였으며, 이 외에 각 교과목의 ‘적용 시 유의점’과 ‘참고자료’ 항목을 추가하여 총 5개 항목으로 구성하였다.

‘적용 시 유의점’은 해당 교과목 표준교과개요의 해설서 성격을 가지는 내용으로서, 교(강)사가 실제 강의 시 참조할 수 있는 교수학습방법, 기타 유의할 점 등을 포함하고 있으며, 학과에서 교과과정 편성 시 참조해야 할 사항 등을 기술하였다.

‘참고자료’는 교(강)사가 강의 계획 및 수업 진행에 활용할 수 있는 참고자료 목록으로서, 관계법령 및 각종 정부자료, 기타 공신력 있는 정보 사이트와 정책보고서 등을 포함하였으며 개별 교재는 수록하지 않았다.

라. 교과목별 내용 구성

교과목별 내용은 ‘대주제’와 ‘소주제’로 구성하였다. 교과목의 성격에 맞게 필수적으로 포함되어야 할 내용을 ‘대주제’로 크게 유목화 하였으며, 각각의 ‘대주제’는 각론에 해당하는 ‘소주제’로 구성하였다. 교과목별 편차는 있으나 대주제는 3-5개, 소주제는 총 13개로 구성하였다.

이는 중간고사와 기말고사를 제외한 한 학기 이론과 실제 수업을 13주라 전제하였을 때, 13주에 포함된 소주제는 ‘장애영유아를 위한 보육’에서 중요하고 필수적인 내용으로 구성하였으므로 교과과정 운영 시 포함하도록 하였다.

표준교과개요의 교과목별 항목 및 내용 구성은 [그림 I-3]과 같다.



1. 특수교육학개론 (예시)

가. 특수교육학개론 교과목의 개요

나. 특수교육학개론 교과목의 목표

다. 특수교육학개론 교과목의 내용

대주제	소주제	핵심개념	주요내용
	(1주차)		
	(2주차)		
	(3주차)		
	...		
	(12주차)		
	(13주차)		

라. 특수교육학개론 교과목의 적용 시 유의점

마. 특수교육학개론 교과목의 참고자료

[그림 I-3] 표준교과개요 교과목별 항목 및 내용구성 예시

3. 표준교과개요 개발 과정

가. 공동연구진 구성

표준교과개요의 개정에 참여한 공동연구진은 총괄연구진 1인을 포함하여 총 5인으로 구성하되, 각 연구진이 소속되어 있는 대학의 학제 및 학과 유형을 고려하여 보다 대표성 있는 공동연구진 구성을 지향하였다.

소속 학과의 경우 보육교사 및 장애영유아를 위한 보육교사 자격취득을 위한 교육과정을 동시에 개설하고 있는 학과를 중심으로 하되, 유아특수교육 및 특수교육전공 영역까지 확장하였다.



4. 교과목 개요

개발되는 특수교육 또는 재활관련 교과목은 총 23개 교과목이며 개요는 <표 I-2>과 같다.

<표 I-2> 과목별 교과목 개요

교과목명	개요
특수교육학개론	보육현장에서 장애영유아를 위한 특수교육을 실행할 교사들이 알아야 하는 기본적인 특수교육 관련 지식을 습득하는 것을 목적으로 하며 발달지체를 비롯하여 각 장애 유형별 특성, 특수교육에 관련된 기초 지식, 각 장애영역의 특성이 반영된 기본적인 교수방법에 대해 알아본다.
(특수아)통합교육	장애 영유아의 완전 통합을 위해 특수교육의 역사와 변화에 따른 통합교육의 흐름을 이해하고 어린이집 통합교육의 실태와 현황, 이론적 배경, 통합교육프로그램과 교수방법, 부모-전문가와의 협력 방안을 알아본다.
개별화교육계획	장애영유아의 개별적인 발달 특성과 요구를 고려한 진단평가 방법과 목표설정, 일과와 활동에 목표를 삽입하여 실행 평가하는 개별화교육계획(IEP)의 실재를 알아본다.
언어치료학개론	말·언어의 산출 및 발달 과정, 주요 의사소통 장애에 대한 이론, 진단 및 평가, 장애유아의 의사소통 능력 향상을 위한 다양한 접근방법에 대해 알아본다.
장애영유아 교수방법론	장애 영유아의 발달 및 장애특성에 따른 교수·학습의 개념과 교수학습 방법 유형에 대해 알아보고, 발달영역과 관련 기술영역에 따른 교육과정 구성과 교수법의 실제 적용에 대해 알아본다.
특수아(장애아) 부모교육론	부모교육의 역사와 이론을 배우고, 다양한 부모교육 프로그램을 고찰한 후, 특수아(장애아) 부모의 역량 강화를 위해 자녀의 발달단계에 따른 부모역할과 상호작용 방법을 배우고, 부모의 심리적 특성에 따라 필요한 지원을 알아본다.
특수아행동지도	행동수정의 원리와 방법을 통해 인간 행동을 이해하고, 학급 관리에 필요한 기술과 역량을 강화하기 위해 긍정적 행동지원의 가치와 철학, 기능평가, 행동지원전략을 알아본다.
정신지체아교육	정신지체아(지적장애아)에 대한 정의와 진단평가체계, 원인, 특성, 인지적 및 적응행동 지원, 자기결정, 지역사회 중심교육, 의사소통 중재, 보조공학의 활용, 성교육, 가족지원 등을 알아본다.
청각장애아교육	청각장애의 정의와 원인, 예방과 진단, 청각장애 정도에 따른 발달특성과 지도방법에 대해 배우고, 이들을 위한 지원체계, 보장구 등에 대해서 알아본다.
정서장애아교육	다양한 유형의 정서장애아를 이해하고 각 정서장애별 정의와 원인, 발달특성, 지도방법, 그리고 다양한 상황에서의 행동 중재방법에 대해서 알아본다.
학습장애아교육	학습장애의 정의, 의학적 측면과 인지적, 언어적, 사회적, 정서적 특성, 학습장애아의 평가, 학습(읽기와 쓰기, 수학 등)에서 나타나는 특성, 행동 중재 및 공학적 접근 등을 알아본다.



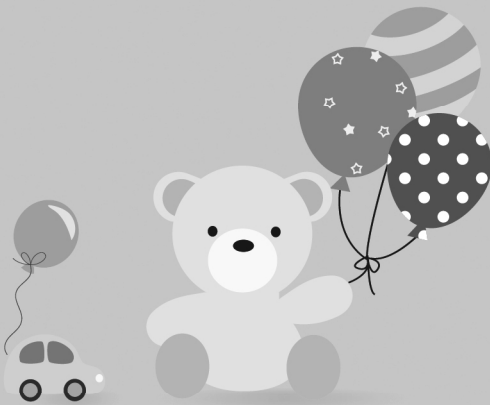
장애영유아를 위한 보육교사 표준교과개요

교과목명	개요
지체부자유아교육	지체장애아의 특성, 지체장애아의 운동발달의 특징과 중재, 및 중재, 지체장애의 하위 장애영역의 장애 아동들의 특성과 치료 및 보육지도, 보조공학 적용에 있어서의 고려, 중복장애아의 지도 등을 알아본다.
언어발달장애	언어발달장애아의 언어적, 비언어적인 의사소통을 지원하기 위하여 언어와 의사소통 발달, 언어의 구조에 대해 이해하고, 여러 가지 유형의 언어발달 검사에 대해 살펴본 후 장애영유아의 언어적 특성과 지도방법에 대해 알아본다.
자폐장애교육	자폐장애의 정의와 원인, 발달특성, 행동 중재프로그램, 그리고 사회적 의사소통 능력을 향상시킬 수 있는 교수전략을 통해 이들이 사회에 적응할 수 있는 방법에 대해 알아본다.
특수아상담 및 가족지원	장애영유아 가족의 특성과 어려움을 이해하고, 이들의 요구를 진단하여 각 장애영유아 가족에게 필요한 프로그램을 제공하고 지원할 수 있는 방법을 알아본다.
특수교육 측정 및 평가	장애 및 장애위험 영유아의 조기발견을 위한 선별과 개별화교육계획 수립을 위한 진단·평가 방법을 배우고 진도점검을 위한 다양한 수행평가를 통해 진단과 교수의 연속 체계를 개발하고 프로그램 평가를 알아본다.
시각장애아교육	시각과 시각장애의 정의, 분류, 원인 및 기능적 의미를 이해하고 시각손상의 증상에 따른 진단, 시각장애아의 발달을 저해하는 요인, 시각장애아에게 필요한 보조공학과 학습 환경 조성, 방향정위 및 이동 특성, 점자 지도 방법 등을 알아본다.
장애아동보육론	장애아보육의 의의와 관련법, 장애아보육 환경구성과 보육과정운영의 요소, 부모를 포함한 장애아보육 관련자들의 협력적 접근에 대한 실재를 알아본다.
감각장애아교육	감각장애아의 청각/시각기관의 구조와 생리, 청각/시각 장애의 이해, 조기발견과 평가, 진단검사, 청각장애아의 구어습득과 지도, 인공 와우, 시각장애아의 발달과 지도, 보조공학과 학습환경, 방향정위와 점자지도, 시각중복장애아 중재 방법 등을 알아본다.
특수교구교재제작	보육현장에서 사용되는 교구교재에 대한 이론적 이해와 다양한 교재교구의 유형, 장애영유아의 발달에 적합한 교구교재 기준, 교구교재 제작 및 배치, 활용, 평가에 대해 알아본다.
장애아보육실습	장애영유아 보육과정 운영, 일과중심 발달지도, 행동관찰 지도, 활동계획안 작성 등 장애아보육과 관련된 실무를 익혀 현장에서 활용할 수 있는 실무 역량 방안을 알아본다.
장애아보육교사론	장애아보육의 책무성을 가진 교사의 역할과 교사 간 협력의 중요성, 질적인 장애아보육을 실행하는 교사가 갖추어야 할 지식과 기술, 태도를 알아본다.
발달지체영유아 초기개입	영유아기 두뇌 발달과 장애관련 최근 연구와 이론을 통해 영유아의 전인적 발달을 이해하고 발달영역별 행동 특성을 탐색하여 발달과제에 따른 중재 방법을 학습하여 가족중심의 초기개입에 대해 알아본다.

II

표준교과개요

1. 특수교육학개론
2. (특수아)통합교육
3. 개별화교육계획
4. 언어치료학개론
5. 장애영유아교수방법론
6. 특수아(장애아)부모교육론
 7. 특수아행동지도
 8. 정신지체아교육
 9. 청각장애아교육
 10. 정서장애아교육
 11. 학습장애아교육
 12. 지체부자유아교육
 13. 언어발달장애
 14. 자폐장애교육
15. 특수아상담 및 가족지원
16. 특수교육 측정 및 평가
 17. 시각장애아교육
 18. 장애아동보육론
 19. 감각장애아교육
 20. 특수교구교재제작
 21. 장애아보육실습
 22. 장애아보육교사론
23. 발달지체영유아 조기개입





1. 특수교육학개론

가. 특수교육학개론 교과목의 개요

특수교육학개론 교과목은 보육현장에서 장애영유아를 위한 특수교육을 실행할 예비 교사들이 알아야 하는 기본적인 특수교육 관련 지식을 습득하는 것을 목적으로 하며 이를 위하여 발달지체를 비롯하여 장애 유형별 특성, 특수교육에 관련된 기초 지식, 각 장애 영역의 특성이 반영된 기본적인 교수 방법에 대해 알아본다.

나. 특수교육학개론 교과목의 목표

- 유아특수교육의 기본 개념과 장애유형별 원인, 특성을 이해한다.
- 장애영유아의 교육권과 학습 가능성에 대하여 긍정적 개념을 형성하고, 장애영유아와 일반영유아를 구분하지 않고 학급의 모든 영유아를 올바르게 지도할 수 있는 보육교사로서의 역량을 갖춘다.
- 여러 유형의 특수교육 현장에서 적용할 수 있는 장애영유아의 특성을 고려한 기본적인 중재 방법을 습득한다.

다. 특수교육학개론 교과목의 내용

〈표 II-1〉 특수교육학개론 교과목의 내용

대주제	소주제	핵심개념	주요내용
특수아동과 특수교육	특수아동	• 특수아동의 이해	• 특수아동의 정의와 분류 • 특수아동의 교육적 필요
	특수교육	• 특수교육의 이해	• 특수교육의 정의 • 특수교육 관련법과 지원 체계
특수아동의 이해	지적장애	• 지적장애의 정의 및 원인 • 지적장애의 특성 • 지적장애 아동의 교육	• 지적장애의 최근 정의 및 분류 • 지적장애의 다양한 원인 • 인지능력과 학업성취 특성 • 지적장애 아동 교수법
	학습장애	• 학습장애의 정의 및 원인 • 학습장애의 특성 • 학습장애 아동의 교육	• 학습장애의 정의 및 판별 • 신경학적 원인, 유전적 원인, 환경적 원인에 대한 이해 • 학습장애 아동의 특성과 교수법
	정서·행동장애	• 정서·행동장애의 이해 • 정서·행동장애 아동교육	• 정서·행동장애의 현행 정의 및 분류 • 정서·행동장애의 요인과 학습적, 사회-정서적, 행동적 특성 • 문제행동, 사회적 기술, 학습준비기술의 지도



대주제	소주제	핵심개념	주요내용
	자폐범주성 장애	<ul style="list-style-type: none"> • 자폐 범주성 장애의 이해 • 자폐 범주성 장애 아동교육 	<ul style="list-style-type: none"> • 자폐범주성 장애의 특성 • 자폐 범주성 장애 아동을 위한 일반적인 교수원리와 중재방법에 대한 이해
	의사소통 장애	<ul style="list-style-type: none"> • 의사소통 장애의 이해 • 의사소통 장애 아동 교육 	<ul style="list-style-type: none"> • 말장애와 언어장애의 이해 • 의사소통 장애아동의 특성에 대한 이해 • 의사소통 장애 아동을 위한 교수전략
	시각장애	<ul style="list-style-type: none"> • 시각장애의 정의·특성·지도방법 	<ul style="list-style-type: none"> • 시각장애의 법적, 교육적 정의의 이해와 지도방법 습득
	청각장애	<ul style="list-style-type: none"> • 청각장애의 정의·특성·지도방법 	<ul style="list-style-type: none"> • 청각장애의 이해와 의사소통 방법의 습득
	지체장애 및 건강장애	<ul style="list-style-type: none"> • 지체 및 건강장애의 정의 및 특성 • 지체 및 건강장애 아동의 교육 	<ul style="list-style-type: none"> • 지체 및 건강장애의 정의 및 다양한 원인에 대한 이해 • 지체 및 건강장애의 특성을 고려한 교수방법의 습득
특수아동 교육의 실제	특수아동의 진단 및 평가	<ul style="list-style-type: none"> • 진단의 종류 • 진단 및 평가 방법의 이해 	<ul style="list-style-type: none"> • 진단의 정의와 목적 • 진단의 종류와 기능 • 진단 및 평가 방법
	개별화 교육계획	<ul style="list-style-type: none"> • 개별화교육계획의 이해 • 개별화교육계획의 개발 	<ul style="list-style-type: none"> • 개별화교육계획의 목표와 기능 • 개별화교육계획의 구성요소 • 개별화 교육계획의 개발절차
	특수아동 행동지원	<ul style="list-style-type: none"> • 장애 아동의 행동문제 유형 및 특성 • 행동발생의 기본 원리 • 긍정적 행동지원 	<ul style="list-style-type: none"> • 행동지도의 중요성과 행동문제의 유형 및 특성에 대한 이해 • 행동발생의 기본원리를 적용한 긍정적 행동지원의 실행 방법

라. 특수교육학개론 교과목의 적용 시 유의점

- 특수교육학개론의 수업을 통하여 장애에 대해 정확한 지식을 가지고 어린이집에서 장애영유아를 올바르게 지도할 수 있는 역량을 기르는 것이 중요하므로, 특수교육 전반에 대한 지식을 쌓을 수 있도록 하여야 한다.
- 각 장애 특성을 반영한 지도방법에 대해 배우고 난 후 활용방법에 대해 심도있게 고민해 볼 수 있도록 영상물이나 신문기사 등을 활용하여 관련한 사례를 소개한 후 토론의 시간을 가질 수 있다.
- 특수교육이나 장애에 관련한 내용은 정확한 용어의 사용이 중요하므로, 주차별로 핵심 키워드를 선정하고 그 내용에 대해 정확히 알고 있는지를 확인하는 과정도 도움이 된다.
- 개별화 교육계획은 「장애인 등에 대한 특수교육법」의 특수교육대상자를 위한 주요한 지원이므로 동법에 명시된 필수적인 사항들이 다루어져야 한다.



마. 특수교육학개론 교과목의 참고자료

- 교육부(2007). 장애인 등에 대한 특수교육법.
- 국립특수교육원(2009). 특수교육학 용어사전.
- 국립특수교육원(2016). 장애영유아 양육 길라잡이.

2. (특수아)통합교육

가. (특수아)통합교육 교과목의 개요

(특수아)통합교육 교과목은 장애영유아가 어린이집의 일과나 활동에 동등하게 참여할 수 있도록 장애영유아 보육교사가 알아야 할 이론과 지식을 학습하는데 목적이 있다. 어린이집에서 통합교육이 성공적으로 실행되기 위해서는 교사의 교수방법과 실행력뿐만 아니라 통합에 대한 구성원들의 긍정적인 태도와 인식이 매우 중요하다. 이에 본 교과목에서는 특수교육의 역사와 변화, 어린이집 통합교육의 실태와 현황을 파악하여 통합교육의 당위성을 이해하고, 통합교육의 이론적 배경을 근거로 통합보육 프로그램과 다양한 교수방법을 탐색하고 부모 및 전문가와의 협력 방안을 모색한다.

나. (특수아)통합교육 교과목의 목표

- 특수교육의 역사와 변화를 이해하고 통합교육의 정의와 개념, 필요성, 통합교육의 방향과 지향점을 알아본다.
- 장애아 통합교육의 법적 배경, 정책 및 제도를 통해 우리나라 통합교육의 실태와 현황을 확인한다.
- 통합교육의 이해를 통해 다양성을 고려한 통합보육 프로그램을 개발한다.
- 통합교육의 성공을 위해 부모 협력, 전문가 협력, 지역사회와의 협력 방안을 모색한다.



다. (특수아)통합교육 교과목의 내용

〈표 II-2〉 (특수아)통합교육 교과목의 내용

대주제	소주제	핵심개념	주요내용
통합교육의 이해	특수교육의 역사와 흐름	<ul style="list-style-type: none"> 정상화의 원리 탈수용시설화 최소제한환경 	<ul style="list-style-type: none"> 통합교육의 정의와 개념(용어)의 변화 통합교육의 필요성 통합교육의 방향과 지향점 이해
	통합교육의 당위성	<ul style="list-style-type: none"> 통합교육의 근거 	<ul style="list-style-type: none"> 통합교육의 법적 당위성 통합교육의 사회-윤리적 당위성 통합교육의 교육성과적 당위성
	통합교육 현황	<ul style="list-style-type: none"> 장애영유아 보육정책 실태 및 현황 	<ul style="list-style-type: none"> 통합교육 관련 법 장애영유아 보육정책 및 제도 통합교육 실태 및 현황
	통합교육의 혜택	<ul style="list-style-type: none"> 통합교육의 혜택 통합교육의 방해요인 	<ul style="list-style-type: none"> 장애영유아에게 미치는 영향 일반영유아에게 미치는 영향 부모에게 미치는 영향 사회에 미치는 영향
통합교육 과정 운영	통합교육을 위한 환경 조성	<ul style="list-style-type: none"> 사회적 통합 	<ul style="list-style-type: none"> 일반영유아의 장애이해 및 수용 장애영유아의 사회-의사소통 능력 상호작용 증진을 위한 교수활동
	통합보육의 기본원리	<ul style="list-style-type: none"> 보편적 교육과정 	<ul style="list-style-type: none"> 질 높은 보육과정 운영 일반보육과정 중심의 접근 개별 장애영유아 중심의 접근
	보육과정 운영	<ul style="list-style-type: none"> 표준보육과정 누리과정 	<ul style="list-style-type: none"> 누리과정의 장애유아 적용 개별화교육계획의 포함 일반보육과정의 수정
	개별화 교수	<ul style="list-style-type: none"> 단기교수목표 활동-기술도표 	<ul style="list-style-type: none"> 개별교수목표의 선정 일과 중 목표 연습의 기회 마련 목표기술의 직접교수
통합교육 교육적 지원	교수방법	<ul style="list-style-type: none"> 활동중심 삽입교수 	<ul style="list-style-type: none"> 활동참여를 위한 교수전략 발달영역별 교수전략 활동 수정 방법 및 전략
	장애유형별 교수전략	<ul style="list-style-type: none"> 발달지체/지적장애/자폐성장애 지체장애/정서·행동장애 청각장애/시각장애/의사소통장애 	<ul style="list-style-type: none"> 장애 특성에 따른 목표 수정 활동의 단순화 및 구체화 교재수정 외 활동 방법 수정
	행동지도	<ul style="list-style-type: none"> 긍정적 행동지원 	<ul style="list-style-type: none"> 행동지도 원리 행동지원 계획과 실행 행동지원 평가



대주제	소주제	핵심개념	주요내용
통합교육 환경지원	보육기관의 환경	<ul style="list-style-type: none"> 접근성과 이동성 환경구성과 공간구성 	<ul style="list-style-type: none"> 영역별 접근성 점검 물리적 환경 점검 사회적 환경 점검
	전문가 협력	<ul style="list-style-type: none"> 부모 협력 전문가 협력 지역사회 협력 	<ul style="list-style-type: none"> 부모협력 및 가족지원의 필요성 전문가와의 팀 협력 지역사회와의 협력적 접근 풀-인(pull-in) 서비스

라. (특수아)통합교육 교과목의 적용 시 유의점

- 교(강)사는 수업 중 학습자들이 서로의 관점을 이해할 수 있도록 주제 관련 토론 수업을 진행하여 통합에 대한 신념을 정립할 수 있도록 돕는다.
- 통합교육 프로그램에 적용할 수 있는 출간된 장애영유아 프로그램을 소개한다.
- 일반영유아를 위한 장애이해교육은 반편견교육의 차원에서 이루어지도록 한다.
- 장애영유아 보육교사의 실무 능력을 높이기 위해 성공적인 통합보육 프로그램의 실제 사례를 소개하고, 통합프로그램을 작성하고 실행하는 연습의 기회를 제공한다.

마. (특수아)통합교육 교과목의 참고자료

- 국립특수교육원(2018). 장애유아 통합교육 교수-학습 자료 활용을 위한 일반교사용 지침서.
- 세종특별자치시교육청(2014). 2014 세종통합교육연구회 장애이해교육 수업지도안(유치원).
- 세종특별자치시교육청(2016). 장애유아의 사회적 기술 향상을 위한 생활주제별 통합교육프로그램.
- 인천광역시교육청(2016). 유아원 통합교육 가이드북 개발연구.
- 한국보육진흥원(2018). 장애아통합보육 컨설팅 매뉴얼.
- 한국보육진흥원(2017). 한국 장애영유아 보육의 현황과 발전방안.



3. 개별화교육계획

가. 개별화교육계획 교과목의 개요

개별화교육계획 교과목은 특수교육대상자의 개별적인 요구(needs)를 지원하기 위한 개별화교육계획(IEP) 작성에 대한 올바른 이해와 실천 지식을 형성하여 개별화교육계획을 실행할 수 있는 기술을 기르는데 목적이 있다. 이를 위해 개별화교육계획의 정의와 목적 및 기능, 개별화교육계획의 단계, 장애 영유아의 개별적인 발달 특성과 요구를 고려한 진단평가 방법과 목표설정, 일과와 활동에 목표를 삽입하여 실행 평가하는 등 개별화교육계획 작성 전반에 걸친 내용을 알아본다.

나. 개별화교육계획 교과목의 목표

- 개별화교육계획의 정의와 필요성을 이해하고 개별화교육계획(IEP) 실행에 대한 지식을 기른다.
- 개별화교육프로그램의 구성 요소와 단계를 이해하여 장애영유아에게 적합한 개별화교육계획 작성 방법에 대한 실무 능력을 기른다.
- 개별화교육계획의 발달 영역별 목표 설정과 지도 방법을 이해한다.
- 장애영유아의 일과와 활동 참여를 촉진시키기 위한 개별화교육계획의 계획·실행·평가 과정을 이해하고 개별화교육계획의 적용 사례를 탐색한다.
- 개별화교육계획의 단계에 따른 전체 과정 계획안을 작성해봄으로써 장애영유아 보육교사로서의 책무성을 기른다.

다. 개별화교육계획 교과목의 내용

〈표 II-3〉 개별화교육계획 교과목의 내용

대주제	소주제	핵심개념	주요내용
개별화 교육계획 개요	정의	<ul style="list-style-type: none"> • 개별화교육계획의 정의 • 필요성 • 법적 근거 	<ul style="list-style-type: none"> • 패러다임 변화에 따른 정의 • 개별화교육계획(IEP)개별화가족지원(IFSP)의 기능 • 영유아/부모(가족)/교사의 측면에서의 필요성 • 특수교육관련법 상의 정의 변화
	구성 요소	<ul style="list-style-type: none"> • 개별화교육계획의 요소 • 개발절차 • 진행과정 	<ul style="list-style-type: none"> • 현재수행, 목표, 관련서비스, 기간, 책임자, 평가 • 초안작성-협약-최종결정 • 진단평가-목표설정-실행-평가



II. 표준교과개요

대주제	소주제	핵심개념	주요내용
진단 평가	생태학적 평가	<ul style="list-style-type: none"> 전통적 평가와 생태학적 평가 실제(자연적) 환경에서의 평가 체계적인 관찰과 기록 	<ul style="list-style-type: none"> 진단평가의 최상의 요소 부모 면담(환경 평가) 일화기록, 일과적응평가 행동측정방법
	수행평가	<ul style="list-style-type: none"> 수행 평가 중요성 수행 평가 방법 	<ul style="list-style-type: none"> 작품을 통한 평가 사진을 통한 평가 동영상 자료를 통한 평가
	발달/교육과 정평가	<ul style="list-style-type: none"> 발달 평가 교육과정 평가 	<ul style="list-style-type: none"> 발달평가와 기능평가 표준화 검사 도구 교육과정 평가 도구
목표 설정	고려점	<ul style="list-style-type: none"> 의미 있는 목표 설정 조작적 정의 장기/단기 목표 	<ul style="list-style-type: none"> 목표 설정의 고려점 조작적 정의로 서술하기 장/단기 목표의 위계성(과제분석) 발달영역별 목표
	일과목표	<ul style="list-style-type: none"> 일과 적용 목표 일과 삽입 목표 기술 	<ul style="list-style-type: none"> 일과 적용 목표 서술하기 다양한 일과에 학습 기회 삽입하기 도표(Matrix) 작성하기
	활동목표	<ul style="list-style-type: none"> 활동 적용 목표 발달 영역별 목표와 평가 계획 수정 목표 	<ul style="list-style-type: none"> 개별 활동 목표 설정하기 발달 영역별 목표와 평가 서술하기 수정 목표 서술하기
개별화 교육계획 실행	실행 모형	<ul style="list-style-type: none"> 보편적 교육과정 설계 개별화교육계획 모형 (Building Blocks Model) 	<ul style="list-style-type: none"> (질적인) 일반교육과정기반 교육과정 수정 삽입학습기회 직접교수 방법
	삽입학습 기회	<ul style="list-style-type: none"> 삽입 학습 기회 개념 삽입 학습 기회 적용(일과) 삽입 학습 기회 적용(활동) 	<ul style="list-style-type: none"> 교육과정 수정 전략: 환경적 지원, 또래/성인 지원, 특별한 장비, 도구 수정 외 목표 도표 활용 일과 적용 수정교육계획안 작성
	직접교수	<ul style="list-style-type: none"> 교수적 촉진 반응정교화 	<ul style="list-style-type: none"> 촉진의 종류와 방법 강화하기 정정하기
평가	평가	<ul style="list-style-type: none"> 평가 단계 평가 방법 평가 실제 	<ul style="list-style-type: none"> 평가 행동과 자료수집 방법 정하기 진보 평가/ 자원 평가 평가지 만들기, 평가 기록
개별화 교육계획 사례	사례분석	<ul style="list-style-type: none"> 영유아 개별화교육계획 장애 유형별 개별화교육계획 	<ul style="list-style-type: none"> 영아 개별화교육계획(IFSP) 사례 유아 개별화교육계획(IEP) 사례 특수교육대상자별 개별화교육계획 사례



라. 개별화교육계획 교과목의 적용 시 유의점

- 교(강)사는 개별화교육계획이란 개별지도의 형태가 아닌 다양한 활동에 대한 참여 계획임을 강조하여 개별화(Individualized)에 대한 개념을 명확하게 설명하여야 한다.
- 개별화교육계획의 진단평가(Assessment)의 다양한 방법을 기반으로 의미있는 목표 설정을 위한 정보수집의 과정에서 강조되고 있는 관찰, 검사, 면담의 방법이 충분히 다루어져야 한다.
- 개별화교육계획의 장애 유형별, (영아기와 유아기)연령별, 장애 정도(경도~중도)에 따른 다양한 사례를 중심으로 실제적 내용이 다루어져야 한다.
- 영아기 특수교육대상자와 가족을 대상으로 하는 개별화가족지원프로그램(IFSP)의 중요성과 실행 방안에 대한 내용도 다루어져야 한다.

마. 개별화교육계획 교과목의 참고자료

- 한국보육진흥원(2012). 장애아보육 교사 실무.
- 한국보육진흥원(2014). 취약보육 프로그램: 장애아보육프로그램 2권.
- 한국보육진흥원(2018). 장애아통합보육 컨설팅 매뉴얼.

4. 언어치료학개론

가. 언어치료학개론 교과목의 개요

언어치료학개론 교과목은 장애영유아의 의사소통 능력을 증진시키기 위한 다양한 방법에 대해 알고 실행할 수 있는 보육교사의 역량을 강화하는 것을 목적으로 한다. 이를 위하여 말·언어의 산출 및 발달 과정, 주요 의사소통 장애에 대한 이론, 진단 및 평가, 장애영유아의 의사소통 능력 향상을 위한 다양한 접근방법에 대해 알아본다.

나. 언어치료학개론 교과목의 목표

- 의사소통장애의 여러 가지 유형에 대한 개념을 정립하고, 각 유형의 정의와 특성을 이해한다.
- 언어의 지각과 산출에 관련된 신체 여러 기관의 구성과 생리에 대해 이해한다.
- 영유아기 언어발달 단계에 대해 알고 의사소통 증진을 위한 바람직한 환경구성과 언어지도법에 대해 익힌다.
- 자연적 환경에서 의사소통 장애의 진단과 평가에 사용되는 방법과 절차를 알아본다.



다. 언어치료학개론 교과목의 내용

〈표 II-4〉 언어치료학개론 교과목의 내용

대주제	소주제	핵심개념	주요내용
의사소통 장애와 언어 발달의 이해	의사소통 장애와 언어치료	<ul style="list-style-type: none"> 의사소통 장애의 정의 및 분류 의사소통 장애와 국내 법제도 	<ul style="list-style-type: none"> 의사소통장애의 정의와 언어의 구성에 대한 이해 장애인복지법, 장애인 등에 대한 특수교육법의 의사소통 장애 관련 내용
	언어발달	<ul style="list-style-type: none"> 시기별 언어발달 특성 	<ul style="list-style-type: none"> 영아기 언어발달 유아기 언어발달
말·언어 기관의 이해	말 과학	<ul style="list-style-type: none"> 소리의 발생과 전파 말 산출 및 지각과정 	<ul style="list-style-type: none"> 조음원리와 조음기관의 기능 모음과 자음의 산출과정 말 지각과정의 이해
	말·언어기관의 해부 및 생리	<ul style="list-style-type: none"> 호흡·발성기관 공명·조음기관 심리언어기관 	<ul style="list-style-type: none"> 호흡·발성기관의 구조와 생리 공명·조음기관의 구조와 생리 언어와 관련한 중추신경계와 말초신경계의 이해
언어 발달장애	아동언어 장애 I	<ul style="list-style-type: none"> 언어장애 유형별 특성 	<ul style="list-style-type: none"> 말 늦은 아동(late talker) 단순언어장애 언어학습장애 사회적 의사소통장애
	아동언어 장애 II	<ul style="list-style-type: none"> 지적장애 자폐성장애 지체장애 및 뇌병변 장애 	<ul style="list-style-type: none"> 지적장애아의 언어특성 자폐성장애아의 언어특성 지체장애 및 뇌병변 장애아의 언어특성
언어장애와 말장애	신경 말·언어 장애	<ul style="list-style-type: none"> 실어증 말운동장애 	<ul style="list-style-type: none"> 실어증의 정의 및 원인 말실행증의 정의 및 원인 마비말장애의 정의 및 원인, 분류
	말소리 발달 및 장애 I	<ul style="list-style-type: none"> 말소리의 산출과정 및 분류 말소리의 발달 말소리장애의 하위분류와 출현 	<ul style="list-style-type: none"> 말소리 산출과정의 이해 말소리 발달 단계의 이해 원인이 알려진 말소리 장애와 원인을 모르는 말소리 장애
	말소리 발달 및 장애 II	<ul style="list-style-type: none"> 말소리장애의 진단 말소리장애의 치료 	<ul style="list-style-type: none"> 말소리 검사 방법의 이해 말소리장애 진단에 필요한 평가기준에 대한 이해 치료적 접근법에 대한 이해
	유창성 장애	<ul style="list-style-type: none"> 유창성장애의 특성과 원인 정상 비유창성과 말더듬의 진전 	<ul style="list-style-type: none"> 유창성장애의 원인 유창성 장애의 특성 유창성장애 진단·평가과정의 이해
	음성장애	<ul style="list-style-type: none"> 음성산출의 생리학적 원리 음성장애의 원인 및 유형 음성장애의 진단 및 평가 	<ul style="list-style-type: none"> 음성의 정의와 후두연골, 후두근육, 성대의 구조와 기능 음성장애의 정의, 분류 및 특성 음성장애 진단 절차



대주제	소주제	핵심개념	주요내용
청각장애와 언어재활	청각장애	<ul style="list-style-type: none"> • 청각기관의 구조와 기능 • 청력의 측정 및 평가 • 청능재활 	<ul style="list-style-type: none"> • 외이, 중이, 내이, 내이신경 및 중추경로의 이해 • 청력검사의 이해 • 보청기와 인공와우의 사용에 대한 이해 • FM 수신기의 활용
	청각장애 언어재활	<ul style="list-style-type: none"> • 청각장애인의 의사소통과 언어 재활 	<ul style="list-style-type: none"> • 청각장애인의 말과 언어특성 • 청각장애인의 언어재활 • 청각장애 영유아, 학령기 아동, 성인의 언어 재활에 대한 이해

라. 언어치료학개론 교과목의 적용 시 유의점

- 말·언어의 산출 및 발달에 관련한 내용은 영유아기 언어발달에 대한 진단과 평가에 있어서 매우 중요한 기본이 되는 내용이므로 교재 이외의 다양한 시청각 자료와 모형 등을 활용하여 학습할 수 있도록 지도한다.
- 아동언어장애의 경우 장애의 특성을 고려하여 언어 및 의사소통에 관련된 지도를 하는 것이 좀 더 효율적이기 때문에, 아동이 가지고 있는 장애의 특성에 대해 정확히 파악하도록 지도하는 것이 중요하다.
- 언어장애를 동반한 영유아나 학령기 아동의 경우 그 치료에 있어서 교사의 협력이 중요하기 때문에 협력에 있어서 모범적인 사례를 제시하는 것이 필요하다.

마. 언어치료학개론 교과목의 참고자료

- 대한청각학회(2017). 청각검사지침(2판). 서울: 학지사.
- 한국언어재활사협회(<http://www.kslp.org>)
- 한국언어치료임상학회(<https://www.kasa1986.or.kr>)
- 한국언어치료학회(<http://www.ksha1990.or.kr>)

5. 장애영유아교수방법론

가. 장애영유아교수방법론 교과목의 개요

장애영유아교수방법론 교과목은 장애영유아의 발달을 촉진시키기 위한 교수방법에 대해 알고 실천하는 교수역량을 강화하는 것을 목적으로 한다. 이를 위하여 장애 영유아의 발달



및 장애특성에 따른 교수·학습의 개념과 교수학습 방법 유형, 발달영역과 관련 기술영역에 따른 교육과정 구성과 교수법의 실제 적용에 대해 알아본다.

나. 장애영유아교수방법론 교과목의 목표

- 장애영유아를 위한 교육의 이론적 배경을 이해한다.
- 장애영유아를 위한 교육과정의 구성과 발달에 적합한 실제에 대한 방안을 알아본다.
- 장애영유아의 발달 영역별 발달 특성을 이해하고 이를 고려한 교수방법을 알아본다.

다. 장애영유아교수방법론 교과목의 내용

〈표 II-5〉 장애영유아교수방법론 교과목의 내용

대주제	소주제	핵심개념	주요내용
장애영유아의 이해	영유아 발달의 이해	<ul style="list-style-type: none"> • 영유아 발달의 이해 • 장애영유아 발달의 이해 	<ul style="list-style-type: none"> • 전형적 발달 • 비전형적 발달 • 장애유형별 발달 특성의 이해
	장애영유아를 위한 교육의 이해	<ul style="list-style-type: none"> • 장애영유아 교육의 이론적 배경 	<ul style="list-style-type: none"> • 역사적 배경과 현황 • 장애영유아 교육의 성과 • 장애영유아 교육의 목적
발달영역별 교수 방법	사회·정서 발달	<ul style="list-style-type: none"> • 사회적 기술의 정의 • 양육자-장애영유아 상호작용 • 또래 상호작용 	<ul style="list-style-type: none"> • 양육자-장애영유아 상호작용 교수전략 • 또래 상호작용과 사회적 놀이 기술 촉진을 위한 교수전략
	의사소통 발달	<ul style="list-style-type: none"> • 의사소통의 개념 • 언어·의사소통 발달 • 의사소통발달 촉진 교수법 	<ul style="list-style-type: none"> • 언어·의사소통의 중요성과 발달 과정 • 의사소통 진단의 원칙과 방법 • 의사소통발달 촉진을 위한 교수전략 • 보완대체 의사소통의 사용
	인지발달	<ul style="list-style-type: none"> • 인지발달의 이해 • 기능적 인지기술 • 전학문기술 	<ul style="list-style-type: none"> • 영유아의 인지발달 단계 • 기능적 인지기술의 의미 • 전학문 기술의 내용과 교수전략
	대근육 운동 발달	<ul style="list-style-type: none"> • 장애영유아의 대근육 운동발달 	<ul style="list-style-type: none"> • 장애영유아의 대근육 운동발달 특성 • 대근육 운동기능 발달을 위한 교수계획과 실시
	소근육 운동 발달	<ul style="list-style-type: none"> • 장애영유아의 소근육 운동발달 	<ul style="list-style-type: none"> • 장애영유아의 소근육 운동발달 특성 • 소근육 운동기능 발달을 위한 교수계획과 실시
	자조기술	<ul style="list-style-type: none"> • 자조기술의 특성 • 신변처리 기술의 교수 	<ul style="list-style-type: none"> • 화장실 이용 기술 지도를 위한 지침과 교수방법 • 착·탈의와 몸단장 기술 교수법 • 기타 적응행동 기술 교수법



대주제	소주제	핵심개념	주요내용
일과 및 활동별 교수 방법	환경설계 및 구성	<ul style="list-style-type: none"> • 환경 계획의 중요성 • 장애영유아를 위한 환경구성 	<ul style="list-style-type: none"> • 환경 계획 시 고려할 내용 • 활동의 시간, 구성, 구조화 • 교실 내 인적자원 • 물리적 공간의 구성
	일과 활동에 따른 교수방법	<ul style="list-style-type: none"> • 일상생활지도의 이해 	<ul style="list-style-type: none"> • 등하원, 점심식사, 배변, 휴식 및 낮잠, 정리정돈 등의 일과에서의 교수방법
	자유선택활동 교수방법	<ul style="list-style-type: none"> • 자유선택활동의 이해 	<ul style="list-style-type: none"> • 자유선택활동의 교육적 의의 • 자유선택활동에서의 교수방법
	대·소집단 활동 교수방법	<ul style="list-style-type: none"> • 집단 활동의 효율적 운영 	<ul style="list-style-type: none"> • 집단 활동의 계획 • 대집단 활동 운영방법 • 교사주도 활동에 따른 교수방법
	문제행동 지도	<ul style="list-style-type: none"> • 문제행동의 이해 • 환경 점검과 교수 	<ul style="list-style-type: none"> • 문제행동의 기능 평가 • 문제행동 감소를 위한 환경과 교수적 수정 • 문제행동 감소를 위한 교수전략

라. 장애영유아교수방법론 교과목의 적용 시 유의점

- 장애영유아의 교수학습 과정도 일반 영유아의 교수학습 과정과 크게 다르지 않음을 알고 장애영유아 역시 일반적인 교수학습 과정에 따르되 장애로 인하여 요구되는 지원이 있다면 어떤 것인지를 파악하여 지원을 제공하는 것이 교사의 역할을 알도록 한다.
- 장애영유아가 습득해야하는 기능적인 목표들 이외에도 영유아기에 가질 수 있는 흥미와 욕구를 반영하여 교육활동을 계획할 수 있도록 하여야 한다.
- 어린이집의 모든 교수활동을 계획함에 있어서 장애영유아와 일반영유아의 사회적 상호작용이 증진 될 수 있도록 교수활동이나 환경을 구조화 하는 것의 중요성을 강조한다.

마. 장애영유아교수방법론 교과목의 참고자료

- 국립특수교육원(2016). 장애영유아 양육 길라잡이.
- 인천광역시교육청(2017). 유치원 통합교육 가이드북.
- 울산광역시교육청(2018). 통합교육계획 수립 가이드 북.
- 한국보육진흥원(2018). 장애아 통합보육 컨설팅 매뉴얼.

6. 특수아(장애아)부모교육론

가. 특수아(장애아)부모교육론 교과목의 개요

특수아(장애아)부모교육론 교과목은 장애 자녀를 가진 부모를 이해하기 위하여 가족중심 접근을 기반으로 장애영유아 보육교사가 알아야 할 이론과 지식을 학습하고 장애영유아 부모가 부모 역할을 효과적으로 수행하도록 돕는데 목적이 있다. 장애영유아 부모는 장애 자녀의 특성을 이해하지 못하여 상호작용이나 양육의 어려움을 겪을 수 있으므로 자녀와 긍정적으로 상호작용하고 발달 단계에 맞춰 양육할 수 있도록 도와야 한다. 이에 본 교과목에서는 부모교육의 역사와 이론을 배우고, 다양한 부모교육 프로그램을 고찰한 후, 특수아(장애아) 부모의 심리적 특성에 따라 필요한 지원을 알아보고 특수아(장애아) 부모의 역량 강화를 위해 자녀의 발달 단계에 따른 부모역할과 상호작용 방법을 탐색한다.

나. 특수아(장애아)부모교육론 교과목의 목표

- 부모교육의 역사와 이론을 통해 특수아(장애아) 부모교육의 방향을 탐색한다.
- 특수아(장애아) 부모의 심리적 특성을 이해하고 지역사회와 연계하여 필요한 자원을 탐색한다.
- 특수아(장애아) 부모의 역량 강화에 필요한 다양한 부모교육 프로그램을 고찰한다.
- 특수아(장애아) 자녀의 발달단계에 따른 부모역할을 배우고 효율적인 상호작용 전략을 학습한다.

다. 특수아(장애아)부모교육론 교과목의 내용

〈표 II-6〉 특수아(장애아)부모교육론 교과목의 내용

대주제	소주제	핵심개념	주요내용
현대사회와 부모교육	사회변화에 따른 가족과 부모	• 가족의 형성 • 부모됨의 동기	• 현대사회의 변화 • 현대사회와 가족 • 현대사회의 부모역할
	부모교육의 이론	• 부모교육이론 • 부모교육의 개념	• 부모교육의 철학적 근거 • 부모교육의 개념 및 정의 • 부모참여 • 부모지원
	부모교육의 이해	• 부모교육의 역사 • 부모교육의 목적	• 부모교육의 변화 • 생애주기별 부모교육의 목적 • 부모참여와 가족지원



장애영유아를 위한 보육교사 표준교과개요

대주제	소주제	핵심개념	주요내용
	부모교육 프로그램	<ul style="list-style-type: none"> • 부모교육 프로그램의 유사점과 차이점 	<ul style="list-style-type: none"> • 적극적 부모역할훈련 • 아버지교육 프로그램 • 다양한 부모교육 프로그램
장애아 부모의 이해	장애아 부모의 이해	<ul style="list-style-type: none"> • 장애아동 가족의 경험 • 사회적 지지 	<ul style="list-style-type: none"> • 자녀의 장애진단과 가족 경험 • 장애아부모의 심리적 이해 • 가족 관계 및 가족 탄력성 • 다양한 자원 활용
	장애아 부모의 역량강화	<ul style="list-style-type: none"> • 장애아동 가족과 스트레스 • 장애아동 가족과 대처행동 	<ul style="list-style-type: none"> • 부모의 양육행동 • 부모의 양육효능감 • 부모의 양육스트레스
	가족지원	<ul style="list-style-type: none"> • 전문가의 역할 	<ul style="list-style-type: none"> • 부모 상담 • 전문가의 태도 • 교사와의 협력
장애영유아 부모의 역할	장애 자녀의 이해	<ul style="list-style-type: none"> • 장애 부모의 역할 • 생애주기별 부모역할 	<ul style="list-style-type: none"> • 자폐성장애 자녀의 양육 • 청각장애장애 자녀의 양육 • 다운증후군 자녀의 양육 • 그 외 장애 범주별 자녀 양육
	영유아기 발달과 지도 I	<ul style="list-style-type: none"> • 인지발달 • 의사소통발달 • 사회정서발달 	<ul style="list-style-type: none"> • 인지발달과 지원 방안 • 의사소통발달과 지원방안 • 사회정서발달과 지원방안
	영유아기 발달과 지도 II	<ul style="list-style-type: none"> • 적응행동발달 • 신체발달 	<ul style="list-style-type: none"> • 적응행동발달과 지원방안 • 소근육발달과 지원방안 • 대근육발달과 지원방안
부모의 역량 강화 방안	부모-자녀 상호작용	<ul style="list-style-type: none"> • 애착 • 사회적 놀이 	<ul style="list-style-type: none"> • 애정과 신뢰 관계 • 수동성과 자발성 • 선택과 자기결정
	반응적 상호작용	<ul style="list-style-type: none"> • 민감성 • 반응성 • 상호성 	<ul style="list-style-type: none"> • 아동 주도 • 공동주의집중 • 의사소통
	문제행동 지도	<ul style="list-style-type: none"> • 부적응행동의 이해 • 문제행동의 대처 	<ul style="list-style-type: none"> • 행동의 원인 파악 • 환경 조정 • 제한 두기 • 긍정적 훈육

**라. 특수아(장애아)부모교육론 교과목의 적용 시 유의점**

- 교(강)사는 학습자들이 사회의 변화에 따른 가족과 부모에 대한 관점을 올바르게 형성할 수 있도록 돕는다.
- 가족중심접근을 이해하고 가족의 필요에 민감하게 반응하는 교사의 태도와 책무성을 강조한다.
- 본 교과목을 이수하기 전에 영유아발달 또는 평가와 관련된 교과목(특수아 측정 및 평가, 발달지체영유아조기개입 등)을 학습하여 장애아 부모들에게 자녀의 발달을 도울 수 있는 놀이와 지도방안을 제시할 수 있도록 지도한다.
- 대주제 “장애영유아 부모의 역할”은 제시된 장애(자폐성 장애, 청각장애, 다운증후군) 외에도 주의력결핍과잉행동장애 등 다양한 장애 자녀를 둔 부모의 역할에 대해 학습할 수 있다.
- 현장에서 적용할 수 있는 다양한 부모교육 프로그램을 소개하고, 실제 사례를 적용한 부모교육 프로그램을 시연하여 현장에서 부모를 돕고 협력할 수 있는 능력을 키운다.
- 교(강)사는 장애영유아 보육교사가 긍정적 행동지원의 개념을 토대로 장애아 부모들에게 자녀의 부적응행동을 효율적으로 지도할 수 있는 실제적인 전략과 기술을 지도할 수 있도록 돕는다.

마. 특수아(장애아)부모교육론 교과목의 참고자료

- 국립특수교육원(2016). 장애영유아 양육 가이드북: 양육길라잡이 1권-6권.
- 사회복지법인 다운회(2018). 다운증후군 영유아부모를 위한 첫 가이드: 다운천사키우기.
- 한국보육진흥원(2012). 장애아보육 운영실제.
- 한국보육진흥원(2017). 부모를 위한 영유아 생활지도.
- 한국보육진흥원(2017). 자녀의 인격 존중, 부모노릇의 첫걸음.



7. 특수아행동지도

가. 특수아행동지도 교과목의 개요

특수아행동지도 교과목은 문제행동을 보이는 아동을 체계적이고 전문적으로 지원하기 위하여 장애영유아 보육교사가 알아야 할 이론과 지식을 학습하는데 목적이 있다. 장애영유아의 경우 어린이집 환경이나 교사와의 상호작용에 어려움을 보이는 경우가 많으며 의사소통이나 사회성 발달의 지체로 인해 또래 관계에서도 부적응행동을 나타낼 수 있다. 따라서 장애영유아 보육교사는 장애아동의 행동 특성을 이해하고 부적응행동의 원인을 찾아 적절하게 지원해야 한다. 이에 본 교과목에서는 행동지원의 원리와 전략에 대한 지식을 습득하여 장애아동의 행동을 관찰하고, 기능평가를 통해 행동지원 계획을 수립하며 긍정적 행동지원의 가치와 철학을 기반으로 한 학급 관리 기술과 역량을 강화한다.

나. 특수아행동지도 교과목의 목표

- 인간 행동의 원리를 이해하고 문제행동을 예방할 수 있는 환경의 재구성을 탐색한다.
- 행동수정이론에 기초한 행동지원 원리와 구체적인 전략을 학습한다.
- 장애영유아의 행동을 관찰하고 기능평가를 통해 행동지원계획을 수립한다.
- 긍정적 행동지원의 가치와 철학을 기반으로 학급 관리기술과 역량을 강화한다.

다. 특수아행동지도 교과목의 내용

〈표 II-7〉 특수아행동지도 교과목의 내용

대주제	소주제	핵심개념	주요내용
행동의 이해	영유아 행동의 이해	<ul style="list-style-type: none"> • 문제행동의 개념 • 문제행동의 발생원인 	<ul style="list-style-type: none"> • 문제행동의 정의 • 문제행동의 판단기준 • 문제행동 발생의 요인
행동지원의 이해	행동지원의 이론적 배경	<ul style="list-style-type: none"> • 행동이론의 역사적 배경 • 행동지원의 변화 • 행동지원의 기초 • 행동지원의 윤리적 문제 	<ul style="list-style-type: none"> • 행동이론의 발전 • 행동주의 절차의 기본원리 • 행동수정과 응용행동분석 • 긍정적 행동지원의 등장 • 개별화된 행동지원 • 행동지원의 윤리
	긍정적 행동지원	<ul style="list-style-type: none"> • 긍정적 행동지원의 철학 • 긍정적 행동지원의 실행 	<ul style="list-style-type: none"> • 1차 예방 • 2차 예방 • 3차 예방



II. 표준교과개요

대주제	소주제	핵심개념	주요내용
행동 관찰	행동의 기능평가	<ul style="list-style-type: none"> 문제행동 기능의 종류 행동의 기능평가 방법 	<ul style="list-style-type: none"> 문제행동의 원인 기능평가 ABC분석
	행동의 정의와 목표	<ul style="list-style-type: none"> 표적행동의 선정 조작적 정의 행동목표 세우기 	<ul style="list-style-type: none"> 표적행동의 선정 행동의 조작적 정의 행동목표 세우기 장단기 행동목표
	행동의 관찰과 기록	<ul style="list-style-type: none"> 행동의 측정방법 행동의 직접관찰 	<ul style="list-style-type: none"> 행동의 측정 단위 행동 관찰법과 기록 행동 결과물 측정
행동지원의 실제	문제행동의 예방	<ul style="list-style-type: none"> 선행사건 중재 적용 배경사건 중재 적용 	<ul style="list-style-type: none"> 환경 조정 교사의 감독과 관심 기능에 따른 선행사건 중재 배경사건의 영향 개선하기
	바람직한 행동의 증가	<ul style="list-style-type: none"> 강화 행동계약 	<ul style="list-style-type: none"> 강화의 정의 및 종류 강화제의 사용
	새로운 행동의 습득	<ul style="list-style-type: none"> 변별훈련과 자극통제 촉구와 용암 행동연쇄법 행동형성법 	<ul style="list-style-type: none"> 촉구의 정의 및 유형 과제분석 전진연쇄법과 후진연쇄법 전체 과제 제시법 효과적인 모방하기
	바람직하지 않은 행동의 감소	<ul style="list-style-type: none"> 차별강화 소거 벌 	<ul style="list-style-type: none"> 대체행동 차별강화 상반행동 차별강화 소거 사용의 장점과 주의점 반응대가
	행동의 일반화와 유지	<ul style="list-style-type: none"> 일반화 유지 	<ul style="list-style-type: none"> 자극일반화 반응일반화 유지를 위한 계획과 전략
교사의 역할	사회적 기술 교수를 통한 지원	<ul style="list-style-type: none"> 소집단 중재 	<ul style="list-style-type: none"> 의사소통 기술 지도 사회적 기술 지도
	문제행동 예방	<ul style="list-style-type: none"> 규칙과 절차 기대행동 학급 운영 효율적 교수 	<ul style="list-style-type: none"> 학급 규칙 세우기 기대행동 선택하기 일과 시간표 조정 학급 분위기 형성 효율적 교수



라. 특수아행동지도 교과목의 적용 시 유의점

- 과거 행동지도의 윤리적 문제를 인식하고 장애영유아의 부적응행동에 대해 인격적인 태도로 반응하여 아동 학대를 예방해야 함을 강조한다.
- 환경 조정을 통해 장애영유아의 부적응행동을 예방하는 것에 목표를 두어야 함을 강조한다.
- 실제 사례를 통해 행동지원 절차를 연습하고 적용할 수 있도록 돕는다.

마. 특수아행동지도 교과목의 참고자료

- 국립특수교육원(2017). 장애영유아 긍정적 행동지원 역량 강화 과정
- 서울시여성가족재단(2017). 보육교사 전문성 및 역량 강화 시리즈 3.
- 한국보육진흥원(2012). 장애아보육 운영 실제.
- 한국보육진흥원(2013). 장애아동복지지원법 시행에 따른 직무교육과정.
- 한국보육진흥원(2018). 장애아통합보육 컨설팅 매뉴얼.

8. 정인지체아교육

가. 정인지체아교육 교과목의 개요

정인지체아교육 교과목은 인지 및 적응 능력에 어려움을 갖고 있는 영유아 교육에 목적이 있다. 정인지체(지적장애)는 지적 기능과 함께 개념적·사회적·실제적 적응기술로 표현되는 적응행동에서 유의미한 제한을 보이는 장애를 가리킨다. 따라서 정인지체아는 또래 아동에 비해 인지 및 적응 능력에 어려움을 가진 아동으로, 발달이 왕성한 영유아기의 조기 중재가 그 어느 아동들에게보다 중요하다. 이를 위해 본 교과에서는 정인지체의 정의와 분류, 판별을 위한 사정, 장애의 원인, 인지적·정서적·신체적 특성, 교육 등에 대해 탐색하고 알아본다.

나. 정인지체아교육 교과목의 목표

- 정인지체의 역사적 개념 변천과 정의 및 분류체계를 알아본다.
- 정인지체의 원인을 생물학적 요인과 환경 및 심리사회적 요인으로 구분하여 알아본다.
- 정인지체의 특성을 인지, 학습, 교육, 심리, 행동, 사회, 가족, 다문화 요인으로 구분하여 알아본다.
- 정인지체아의 개별적인 특성에 따른 적절한 교육방법과 환경 조성에 대한 내용을 모색한다.

다. 정신지체아교육 교과목의 내용

<표 II-8> 정신지체아교육 교과목의 내용

대주제	소주제	핵심개념	주요내용
정신지체의 이해	역사적 개념 및 관점	<ul style="list-style-type: none"> 고대와 중세 근대와 현대 	<ul style="list-style-type: none"> 고대 이집트, 그리스와 로마 중세와 르네상스, 계몽주의시대 근대와 현대
	정신지체의 정의와 분류	<ul style="list-style-type: none"> 정의의 변천 분류 	<ul style="list-style-type: none"> 명명하기, 정의하기, 분류하기 정의와 정의의 변천 정신지체 분류와 출현율
	판별을 위한 사정	<ul style="list-style-type: none"> 윤리적 고려 지능의 모형과 검사 적응행동 검사 	<ul style="list-style-type: none"> 법적·윤리적 고려사항 규준참조검사의 이해 지능의 개념적 모형, 지능검사 적응행동의 개념과 척도
정신지체의 원인	유전자와 염색체 요인	<ul style="list-style-type: none"> 유전자와 염색체 상염색체 성염색체 장애 	<ul style="list-style-type: none"> 유전자와 염색체의 역할 염색체 유전 장애
	환경·심리 사회적 원인	<ul style="list-style-type: none"> 출생 전 원인 출생 중 원인 출생 후 원인 심리사회적 요인 	<ul style="list-style-type: none"> 정신지체의 출생 전 원인 정신지체의 출생 중 원인 정신지체의 출생 후 원인 심리사회적 요인과 예방적 조치
정신지체의 특성	인지적 특성과 학습 특성	<ul style="list-style-type: none"> 인지적 특성 학습적 특성 주의력, 기억력, 말과 언어 	<ul style="list-style-type: none"> 인지적 특성 학습 특성 주의력, 기억력, 말과 언어 특성
	교육적, 심리적 특성	<ul style="list-style-type: none"> 교육적 특성 심리적 특성 	<ul style="list-style-type: none"> 정신지체아의 교육적 특성 정신지체아의 심리적 특성
	행동적 특성	<ul style="list-style-type: none"> 행동적 특성 적응기술 특성 	<ul style="list-style-type: none"> 정신지체아의 행동적 특성 정신지체아의 적응기술 특성
	사회, 가족, 다문화 특성	<ul style="list-style-type: none"> 사회적 특성 가족적 특성 다문화적 특성 	<ul style="list-style-type: none"> 정신지체아의 사회적 특성 정신지체아의 가족적 특성 정신지체아의 다문화적 특성
정신지체아 교육적 지원	교수를 위한 사정	<ul style="list-style-type: none"> 비공식적 사정 조절 및 대안적 사정 기능적 기술 영역 사정 	<ul style="list-style-type: none"> 교수적 의사결정 진전도 모니터링 공식적 사정의 조절과 대안 기능적 기술 영역의 사정
	교수 내용	<ul style="list-style-type: none"> 공통 내용 교수 내용 내용 결정 원리 	<ul style="list-style-type: none"> 공통 교수 내용 정신지체아 교수 내용 정신지체아 교수 내용 결정 원리
	교수 절차	<ul style="list-style-type: none"> 교수 가정 교수 수행 교수 평가 	<ul style="list-style-type: none"> 교수 프로그램의 조직 효율적인 교수 전달 방법 교수 결과의 평가
	교수 환경	<ul style="list-style-type: none"> 교수 환경과 영향 환경의 결정 원리 	<ul style="list-style-type: none"> 교수 환경의 문제와 영향 아동의 성장과 교수 환경의 변화 교수 환경의 결정 원리



라. 정신지체아교육 교과목의 적용 시 유의점

- 교(강)사는 정신지체를 소개함에 있어서 ‘정신지체’의 개념과 용어의 변천 과정을 주의 깊게 제시하고 ‘정의’와 ‘분류’를 정확히 구분하여 설명하여야 한다.
- ‘정신지체’라는 용어는 미국정신지체협회와 세계보건기구에서 변화된 개념을 반영하여 ‘지적장애’로 바꾸었으며, 현재 「장애인 등에 대한 특수교육법」과 「장애인복지법」에서도 ‘정신지체’라는 용어 대신 ‘지적장애’를 사용하고 있으므로, 교(강)사는 이 점을 학습자들에게 정확히 설명해야 한다.
- 교(강)사는 정신지체의 원인 중 유전 및 염색체 요인을 강의하는 과정에서 유전자와 염색체에 대한 기본 지식을 충분히 설명하여야 한다.
- 교(강)사는 정신지체의 특성을 강의하는 과정에서 아동의 한계나 제한적 특성을 설명할 때도 잠재적·긍정적 특성에 대한 연구 성과들을 함께 제시하여야 한다.
- 교(강)사는 학습자들이 정신지체에 대한 이해를 높일 수 있도록 장애아전문어린이집이나 통합어린이집 근무 교직원과의 간담회, 특강, 견학 등을 실시할 수 있다.

마. 정신지체아교육 교과목의 참고자료

- 국립특수교육원(<http://www.nise.go.kr>)
- 중앙장애아동·발달지원센터(<https://www.broso.or.kr>)
- 한국지적발달장애인복지협회(<http://kaidd.or.kr>)
- 교육부(2007). 장애인 등에 대한 특수교육법.
- 보건복지부(2018). 장애인복지법 시행령.

9. 청각장애아교육

가. 청각장애아교육 교과목의 개요

청각장애아교육 교과목은 청각장애아의 발달 특성을 이해하고, 청각장애아가 청각장애인뿐만 아니라 건청인과도 소통할 수 있도록 다양한 지도방법을 배워 현장에서 장애영유아의 교육과 재활을 위한 능력을 갖추는데 목적이 있다. 청각장애아는 청각 기능의 손실로 인해 듣는 것뿐만 아니라 자신의 의사를 표현하는데도 어려움이 있어 타인과의 소통에 많은 어려움을 겪는다. 또한 이들은 청각장애로 인해 일부 영역에서 발달상의 어려움을 갖기도 한다. 이에 본 교과목에서는 청각장애의 특성을 이해하고 의사소통 능력을 향상시킬 수 있는 지도방법에 대하여 알아보고, 통합 교육환경에서 요구되는 교수 방법 및 지원 체계에 대해서 알아본다.

나. 청각장애아교육 교과목의 목표

- 청각장애의 정의와 원인에 대하여 알아보고, 청각장애 진단과 중재방법에 대해 학습한다.
- 청각장애아의 발달 특성을 이해하고 이들의 의사소통 능력을 향상시킬 수 있는 교수방법을 습득하고 지도할 수 있는 능력을 기른다.
- 청각장애아를 위한 보장구의 지원 및 관련서비스 지원체계를 이해한다.
- 청각장애아를 위한 통합교육 지원체제를 이해하고 교수 지원 및 협력 방법을 배워 어린이집 현장에서 활용할 수 있는 능력을 갖춘다.

다. 청각장애아교육 교과목의 내용

〈표 II-9〉 청각장애아 교과목의 내용

대주제	소주제	핵심개념	주요내용
청각장애아교육의 이해	청각장애의 정의	<ul style="list-style-type: none"> • 청각장애의 정의 • 청각장애의 출현율 • 청각장애아 교육의 방향 	<ul style="list-style-type: none"> • 청각장애의 정의와 주요 특성 이해 • 청각장애의 현황과 출현율 • 청각장애아 교육의 현안과 방향
	청각 생리	<ul style="list-style-type: none"> • 소리의 특성 • 귀의 구조 	<ul style="list-style-type: none"> • 소리와 소리의 특성 • 귀의 구조와 기능
	청각장애의 원인	<ul style="list-style-type: none"> • 청각장애의 원인 • 청각장애의 예방 	<ul style="list-style-type: none"> • 유전적 원인 • 환경적 원인 • 장애 조기 발견과 예방
청각장애의 진단 및 평가	청각장애의 분류	<ul style="list-style-type: none"> • 청각장애의 분류 	<ul style="list-style-type: none"> • 청력손실에 따른 분류 • 청력손실 시기에 따른 분류 • 청각기관 손상부위에 따른 분류
	청각장애의 진단 평가	<ul style="list-style-type: none"> • 청각장애 선별 • 청력검사 	<ul style="list-style-type: none"> • 순음청력검사/어음청력검사 • 객관적검사
청각장애아의 발달 특성	언어발달	<ul style="list-style-type: none"> • 발성 및 발화 특성 • 어휘발달 특성 • 쓰기 특성 	<ul style="list-style-type: none"> • 청각손실 시기/정도에 따른 언어발달 특성 • 청각손실 시기/정도에 따른 듣기 특성
	사회·정서 및 인지 발달	<ul style="list-style-type: none"> • 청각장애아의 사회·정서 및 인지 발달 • 청각장애아의 인지 발달 	<ul style="list-style-type: none"> • 발달시기별 사회·정서발달 특성 및 지원 • 발달시기별 인지 발달 특성 및 지원



대주제	소주제	핵심개념	주요내용
청각장애아 지도	청능훈련	<ul style="list-style-type: none"> • 청능훈련 개념 • 청능훈련 지도 	<ul style="list-style-type: none"> • 청능훈련의 계획 및 방법 • 청능훈련 관련 변인
	독화지도/ 말하기 지도	<ul style="list-style-type: none"> • 독화의 개념 및 지도 • 발성·발화 특성 • 발화·발화 지도 	<ul style="list-style-type: none"> • 독화 능력 평가 및 지도 방법 • 말, 언어 능력 평가 • 청각장애아의 발성 촉진 방법
	수화언어 (수화) 지도	<ul style="list-style-type: none"> • 수화언어 특성 • 수화언어 교육 	<ul style="list-style-type: none"> • 수화언어 지도 원리 • 수화언어 지도의 문제점 • 수화언어 지도방법
	종합적 의사소통 방법 지도	<ul style="list-style-type: none"> • 종합적 의사소통 방법 	<ul style="list-style-type: none"> • 종합적 의사소통 지도 방법 • 이중 언어-이중 문화 접근 방법 • 의사소통기술 향상을 위한 전략
청각장애아 교육적 지원	보청기/ 인공와우	<ul style="list-style-type: none"> • 보청기의 종류와 사용 • 인공와우 기능과 효과 	<ul style="list-style-type: none"> • 보청기의 착용 및 관리 • 인공와우의 구조와 기능 • 인공와우 이식아동을 위한 지원
	통합교육	<ul style="list-style-type: none"> • 통합교육을 위한 교수방법 • 통합 교육 지원 체계 • 통합 교실의 환경 구성 	<ul style="list-style-type: none"> • 통합환경에서의 물리적 배치 • 통합환경에서의 교수 지원 및 협력

라. 청각장애아교육 교과목의 적용 시 유의점

- 청각의 손실 정도에 따른 지도 방법은 다소 차이가 있는데, 특히 청력손실도가 큰 청각 장애아 지도 방법을 가르칠 때에는 수화언어나 독화 등의 단일 지도방법보다는 종합적인 의사소통 방법으로 접근할 수 있도록 지도하는 것이 바람직하다.
- 청각 생리와 관련된 수업 진행시 그림이나 사진보다는 실물 모형을 이용하여 귀의 구조와 기능을 지도하도록 한다.
- 수화언어는 실제 동작을 보며 배우는 것이 효과적이기 때문에 수화언어 동영상 또는 국립국어원 홈페이지의 수어사전을 참고하여 수화언어 동작을 지도한다.
- 보청기를 착용한 청각장애아의 경우는 기계에 대한 관리 능력이 부족하므로, 보청기 관련 수업에서 보청기 종류별 사용방법 및 관리 방법도 지도하여야 한다.
- 청각장애아는 안전사고에 노출되기 쉽기 때문에 이들의 안전을 고려한 환경 구성 및 사고 예방을 할 수 있도록 안전에 관한 내용을 안내해 주어야 한다.



마. 청각장애아교육 교과목의 참고자료

- 교육부(2007). 장애인 등에 대한 특수교육법.
- 국립국어원(<http://www.korean.go.kr>). 한국수어사전.
- 국립특수교육원(2005). 청각장애아 조기교육 프로그램.
- 국립특수교육원(2014). 청각장애 특수학교 유치원 및 초등학교 저학년 의사소통 교육 개선 방안.
- 국립특수교육원(2016). 장애영유아 양육 가이드북: 양육길라잡이(청각장애).
- 보건복지부(2011). 장애아동 복지지원법.

10. 정서장애아교육

가. 정서장애아 교과목의 개요

정서장애아교육 교과목은 정서·행동장애의 정의와 유형 그리고 원인과 증상에 대해 알아보고 정서·행동장애아의 특성과 교육방법을 통해 현장에서의 지도 역량을 높이는데 목적이 있다. 특히, 정서·행동장애는 선별과 진단을 통해서 조기에 발견하는 것이 중요하며 적절한 조기 중재방법을 통해 긍정적인 발달을 지원할 수 있다. 이를 위해 본 교과목에서는 정서·행동장애 하위 유형별 특성을 이해하고, 이에 따른 지도 방법을 계획하고 지원하는 방법을 알아본다.

나. 정서장애아 교과목의 목표

- 정서·행동장애의 정의와 원인을 알아보고, 정서·행동장애의 조기 중재방법에 대해 학습한다.
- 정서·행동장애아의 하위 장애유형별 특성을 이해하고 이에 따른 교육방법을 습득한다.
- 정서·행동장애아 교육을 위한 통합 환경과 부적응 행동에 대한 지도방법을 학습한다.



다. 정서장애아 교과목의 내용

〈표 II-10〉 정서장애아 교과목의 내용

대주제	소주제	핵심개념	주요내용
정서·행동장애아 교육의 이해	정서·행동장애의 정의	<ul style="list-style-type: none"> 정서·행동장애의 정의 정서·행동장애의 출현율 	<ul style="list-style-type: none"> 정서·행동장애의 정의와 주요 특성 이해 정서·행동장애의 현황과 유형별 출현율
	정서·행동장애의 원인	<ul style="list-style-type: none"> 정서·행동장애의 원인 정서·행동장애의 예방 	<ul style="list-style-type: none"> 생물학적 요인 환경적 요인 장애 조기 발견과 예방
정서·행동장애의 진단 및 평가	정서·행동장애의 분류	<ul style="list-style-type: none"> 정서·행동장애의 분류 	<ul style="list-style-type: none"> DSM-5의 진단기준 및 분류 외현적/내재적 행동특성에 의한 분류
	정서·행동장애의 진단 평가	<ul style="list-style-type: none"> 정서·행동장애의 진단 진단과 평가 절차 	<ul style="list-style-type: none"> 정서·행동장애 선별 검사 선별검사와 지원체계
정서·행동장애의 특성 및 지도	정서·행동장애의 특성	<ul style="list-style-type: none"> 지능 및 학업성취 사회·정서적 특성 행동적 특성 	<ul style="list-style-type: none"> 지능 및 학업에 관한 행동특성 대인관계와 관련한 행동특성 외현적/내면적 행동특성
	주의력결핍 과잉행동장애 (ADHD)의 특성과 지도	<ul style="list-style-type: none"> ADHD의 정의 ADHD의 특성 ADHD의 지도 	<ul style="list-style-type: none"> ADHD의 정의와 원인 ADHD 진단기준에 따른 특성 ADHD의 문제행동 지도
	품행장애의 특성과 지도	<ul style="list-style-type: none"> 품행장애의 정의 품행장애의 특성 품행장애의 지도 	<ul style="list-style-type: none"> 품행장애의 정의와 원인 품행장애 진단기준에 따른 특성 품행장애의 문제행동 지도
	불안장애의 특성과 지도	<ul style="list-style-type: none"> 불안장애의 정의 불안장애의 특성 불안장애의 지도 	<ul style="list-style-type: none"> 불안장애의 정의와 분류 불안장애 진단기준에 따른 특성 불안장애 유형별 지도방법
	외상 및 스트레스 관련 장애의 특성과 지도	<ul style="list-style-type: none"> 외상후 스트레스장애 반응성 애착장애 	<ul style="list-style-type: none"> 외상후 스트레스장애의 지도 반응성애착장애의 지도
	급식 및 섭식장애의 특성과 지도	<ul style="list-style-type: none"> 급식 및 섭식장애의 정의 급식 및 섭식장애의 특성 급식 및 섭식장애의 지도 	<ul style="list-style-type: none"> 급식 및 섭식장애의 분류 급식 및 섭식장애 진단기준에 따른 특성 급식 및 섭식장애 유아 지도방법
	배설 및 수면장애의 특성과 지도	<ul style="list-style-type: none"> 배설장애의 정의와 지도 수면장애의 정의와 지도 	<ul style="list-style-type: none"> 배설장애의 정의 및 분류 배설장애 유아 지도 방법 수면장애의 정의 및 분류 수면장애 유아 지도 방법



대주제	소주제	핵심개념	주요내용
정서·행동장애아 지원	행동지도	<ul style="list-style-type: none"> • 통합 환경에서의 행동지도 • 부적응 행동지도 	<ul style="list-style-type: none"> • 행동지도 방법 • 통합교육 환경에서의 행동지도
	통합교육	<ul style="list-style-type: none"> • 통합교육을 위한 교수방법 • 통합 교육 지원 체계 • 통합 교실의 환경 구성 	<ul style="list-style-type: none"> • 통합교육을 위한 지침 • 통합교육 환경에서의 교수 지원 및 협력

라. 정서장애아 교과목의 적용 시 유의점

- 정서·행동장애아에게 나타나는 행동은 정도와 심각성에 차이가 있을 뿐 정상발달 유아에게서도 흔히 나타나는 행동이다. 따라서 정서·행동장애아에게서 나타나는 행동을 특정한 장애아에게서만 나타난다는 고정관념이 생기지 않도록 하고 일반적인 범주에서 접근할 필요가 있다.
- 정서·행동장애는 다양한 문제행동의 유형이 모여 있기 때문에 모든 유형을 포함하는 정의를 내리기 어렵고 공통된 방법으로 지도하기 어렵다. 따라서 본 교과를 지도할 때에는 정서·행동장애를 하위 영역으로 나누고 각각의 유형별 특성과 지도방법을 가르친다.
- 어린이집에 재원 중인 정서·행동장애아는 장애진단을 받지 않은 경우가 대부분이기 때문에 장애아 통합반에 배치되어 있지 않다. 따라서 본 교과와 관련된 장애아를 관찰하고 싶을 때에는 어린이집의 일반학급에 배치된 유아 중에서 담임교사의 도움을 받아 대상 아동을 관찰하도록 한다.
- 일반적으로 어린 연령의 유아는 미성숙으로 인한 문제 행동을 하는 경우가 많고 이는 연령이 높아짐에 따라 사라지게 된다. 따라서 영유아발달 교과목을 함께 공부하면서 정상발달 범주와 비교하여 지도하는 것이 바람직하다.

마. 정서장애아 교과목의 참고자료

- 교육부(2007). 장애인 등에 대한 특수교육법.
- 국립특수교육원(2013). 장애학생의 문제행동 예방과 지도.
- 미국정신의학회(2013). 정신질환의 진단 및 통계 편람 제5판(DSM-5).
- 보건복지부(2011). 장애아동 복지지원법.



11. 학습장애아교육

가. 학습장애아교육 교과목의 개요

학습장애아교육 교과목은 학습장애를 보이는 영유아의 교육에 목적이 있다. 학습장애란 정상 또는 정상 이상의 지능지수를 보여주고 정서적인 혹은 사회환경적인 문제가 없음에도 불구하고 학업성취도가 떨어지는 상태로, 학업 영역에 있어 개인내 차가 심한 것이 특징이다. 그 이유는 학습과 관련된 뇌 기능의 특정 영역에 결함이 있거나, 발육부진 또는 장애를 갖고 있기 때문으로 추정된다. 그러나 학습장애아들이 보이는 특징이나 원인 등에 대해서는 아직 더 많은 연구가 필요하므로 이들의 교육에는 각별한 관찰과 주의가 필요하다. 이를 위해 본 교과에서는 학습장애의 정의, 의학적 측면과 인지적, 언어적, 사회적, 정서적 측면의 특성, 학습장애아의 평가, 읽기, 쓰기, 수학 등 학습에서 나타나는 특성, 학습전략, 조기중재와 전환교육 등에 대해 알아본다.

나. 학습장애아교육 교과목의 목표

- 학습장애 연구의 역사적 흐름을 이해하고 학습장애의 정의와 특성, 원인을 알아본다.
- 학습장애의 교육적 평가를 이해하고 읽기, 쓰기, 수학, 사회적 기술 등의 주요 교육 영역에 대한 지도방안을 모색한다.
- 학습장애아의 기초학습능력 향상을 위한 학습전략을 이해한다.
- 초기 발달자체와 학습장애를 이해하고 학습장애의 조기 진단과 조기 중재 방법을 학습한다.
- 학습장애아의 전환 특성을 이해하고 전환 요구를 평가하며, 전환교육계획의 방법을 이해한다.

다. 학습장애아교육 교과목의 내용

〈표 II-11〉 학습장애아교육 교과목의 내용

대주제	소주제	핵심개념	주요내용
학습장애의 이해	학습장애의 개념적 이해	<ul style="list-style-type: none"> • 학습장애 연구의 전개 • 학습장애의 정의 	<ul style="list-style-type: none"> • 국내외 학습장애 연구 동향 • 국내외 학습장애 정의 • 학습장애 정의의 고려사항
	학습장애의 원인과 진단	<ul style="list-style-type: none"> • 학습장애의 특징 • 학습장애의 원인 • 학습장애 진단과 판별 	<ul style="list-style-type: none"> • 학습장애의 여러 가지 특성 • 유전, 의학적 요인, 환경적 요인 • 학습장애 진단 및 판별 방법, 출현율



II. 표준교과개요

대주제	소주제	핵심개념	주요내용
	학습장애와 신경생물학적 관계	<ul style="list-style-type: none"> • 학습장애의 기질 • 학습의 신경학적 기제 • 신경생물학적 관계 • 학습 촉진 방법과 비판 	<ul style="list-style-type: none"> • 두뇌 구성과 기능, 발달과정 • 학습에 영향을 미치는 기제들 • 학습촉진을 위한 뇌 기반 교육 방법, 비판적 평가
학습장애의 교육적 평가와 지도	문제해결과정과 학습장애 평가	<ul style="list-style-type: none"> • 문제해결과정모형과 평가 • 평가에 영향을 미치는 요인 • 평가 방법의 유형과 선별 	<ul style="list-style-type: none"> • 평가의 현황과 발달 • 평가대상자의 외부 요인 • 다양한 평가 방법과 통합적 활용 • 평가도구에 대한 이해와 대상 선별
	읽기 평가	<ul style="list-style-type: none"> • 읽기의 개념적 이해 • 읽기 검사의 이해 • 문제해결과정으로서의 읽기 	<ul style="list-style-type: none"> • 읽기의 기능적 구성과 발달 • 읽기장애의 정의 • 읽기검사와 평가 • 비형식 읽기검사와 사례분석
	읽기 지도	<ul style="list-style-type: none"> • 읽기 문제의 원인과 학습 • 읽기 교육 프로그램 	<ul style="list-style-type: none"> • 읽기문제 원인과 이해 • 전통적인 읽기 교수법 • 단어인식능력 향상 교수법 • 읽기 이해력 증진 교수법
	쓰기평가와 지도	<ul style="list-style-type: none"> • 쓰기의 개념과 유형 • 쓰기 발달과 학습 • 쓰기 평가 	<ul style="list-style-type: none"> • 글씨쓰기와 철자쓰기, 작문 • 쓰기 발달과 학습문제 • 반응유형에 따른 평가와 평가체제 • 쓰기환경 및 수행능력 평가
	수학 평가	<ul style="list-style-type: none"> • 수학 학습장애의 유형 • 수학 학습장애의 진단과 평가 • 수학의 대안적 평가 	<ul style="list-style-type: none"> • 수학 학습장애의 유형 • 일반적인 특성과 영역별 학습 특성 • 수학 평가 영역 • 수학 학습장애의 진단과 판별 방법
	수학 지도	<ul style="list-style-type: none"> • 수학 지도의 개념과 조건 • 일반적인 수학 지도 • 영역별 수학 지도 	<ul style="list-style-type: none"> • 기본적인 수학 개념 • 다양한 수학지도 방법 • 통합학급에서의 수학 지도 • 컴퓨터 및 전자계산기의 사용
	사회적 기술 평가와 지도	<ul style="list-style-type: none"> • 사회적 기술의 개념 • 학습장애아의 사회적 기술 • 사회적 기술 지도와 평가 	<ul style="list-style-type: none"> • 학습장애아의 사회적 기술 특성과 결함의 원인 • 주요 사회적 기술 프로그램 지도 • 사회적 기술 과 능력의 구성요소 • 평가 방법, 목적 및 연계
	학습전략 지도	<ul style="list-style-type: none"> • 학습전략과 지도의 정의 • 학습전략 지도 프로그램 • 학습전략 교수 방법 	<ul style="list-style-type: none"> • 학습전략 지도의 개념과 필요성, 목적 • 학습전략 지도 프로그램의 종류 • 학습전략 교수 방법
학습장애의 조기진단과 전환교육	학습장애 조기진단과 중재	<ul style="list-style-type: none"> • 초기 발달지체와 학습장애 • 학습장애 조기 진단 • 학습장애 조기 중재 	<ul style="list-style-type: none"> • 조기진단의 어려움 • 조기 선별 및 진단과 검사도구 • 조기중재의 정의 및 유형 • 효과적 조기중재 프로그램 및 특성
	학습장애아의 전환교육	<ul style="list-style-type: none"> • 전환교육의 개념 • 전환 요구 평가 • 전환교육의 실제 	<ul style="list-style-type: none"> • 전환교육의 개념과 현황 및 규정 • 학습장애아의 전환 요구 특성 • 전환문제 해결 방향과 평가 • 전환교육계획 수립과 실행



라. 학습장애아교육 교과목의 적용 시 유의점

- 교(강)사는 학습장애의 정의를 설명할 때 어느 하나의 이론이나 연구 결과를 제시하기 보다 다양한 성과들을 소개하도록 한다.
- 교(강)사는 학습장애아의 영유아기 선별과 조기진단의 어려움을 강조하고 그 이유가 무엇인지를 학습자들에게 충실히 설명해야 한다.
- 교(강)사는 학습장애의 원인과 특성을 제시할 때, 논쟁이나 비판적 주장이나 내용을 강조하기보다는 일반적 경향성을 중심으로 설명하도록 한다.
- 교(강)사는 전반적으로 학습장애아의 주요 교육 영역에 대하여 평가 방법과 지도 방법에 중점을 두어 설명하되 다양한 지도 사례를 수집하여 학습자의 이해를 높이도록 한다.

마. 학습장애아교육 교과목의 참고자료

- 교육부(2008). 장애인 등에 대한 특수교육법 시행령.
- 한국학습장애학회(<http://korealda.or.kr>)
- KISE 학습장애 선별 척도(<http://www.nise.go.kr/ebook/site>)

12. 지체부자유아교육

가. 지체부자유아교육 교과목의 개요

지체부자유아교육 교과목은 신체 균형과 이동에 제한을 가짐으로써 생활 전반에 어려움을 겪는 영유아의 교육에 목적이 있다. 지체부자유(지체장애)는 뇌성마비나 근이영양증 등 다양한 원인으로 신체 균형과 이동에 제한을 보이는 장애를 가리키는 개념이다. 따라서 지체부자유아는 의사소통이나 학습, 일상생활 전반에 어려움이 있어 교육에 어려움을 겪는다. 이를 위해 본 교과에서는 지체장애아교육의 역사와 현황, 용어의 개념, 뇌성마비 등 지체장애의 하위 유형의 정의, 원인, 분류, 장애로 인한 영향, 진단평가, 의사소통 및 보완대체의사소통 지도, 신체균형과 운동 지도, 일상생활 기술 지도, 보조공학 서비스 제공 등에 대해 알아본다.

나. 지체부자유아교육 교과목의 목표

- 지체부자유 개념을 알고, 뇌성마비를 비롯한 지체장애의 여러 유형과 건강장애의 정의와 원인, 분류, 장애에 따른 영향을 알아본다.
- 지체장애아 진단·평가의 어려움과 대안적 진단평가 방법을 알아본다.

- 뇌성마비아를 비롯한 지체장애아의 의사소통 문제와 교수 전략을 이해하고 보완대체의 사소통 지도 방법을 이해한다.
- 지체장애아의 자세와 앉기, 보행과 이동의 어려움을 이해하고 신체 균형과 운동 지도와 식사, 용변, 착탈의 기술, 몸단장과 개인위생, 치아관리 및 영양관리 등 일상생활 기술 지도 방법을 이해한다.

다. 지체부자유아교육 교과목의 내용

〈표 II-12〉 지체부자유아교육 교과목의 내용

대주제	소주제	핵심개념	주요내용
지체장애의 이해	지체장애아 교육 개관	<ul style="list-style-type: none"> • 역사와 현황 • 지체장애의 개념 • 교사의 역할 	<ul style="list-style-type: none"> • 지체장애아 교육의 역사, 교육 현황 • 체간, 지체, 운동과 이동의 제한 • 교사의 역할
	뇌성마비	<ul style="list-style-type: none"> • 정의, 원인, 분류 • 장애의 영향 	<ul style="list-style-type: none"> • 뇌성마비의 정의와 원인 • 뇌성마비의 유형별 분류 • 감각기능, 의사소통 기능, 정형외과적 손상, 생리조절 기능, 인지 기능, 발작, 사회·정서적 문제
	기타 유형의 지체장애	<ul style="list-style-type: none"> • 근이영양증, 이분척추, 척추손상, 뇌전증, 골형성부전증, 외상성 뇌손상 	<ul style="list-style-type: none"> • 장애별 정의 • 장애별 원인과 유형, 영향
	건강장애	<ul style="list-style-type: none"> • 만성질환과 건강장애 • 건강장애 관련 질병 • 교육 지원 	<ul style="list-style-type: none"> • 만성질환과 건강장애 • 건강장애의 유형 • 건강장애아의 선정과 배치
지체장애의 진단·평가	진단과 평가	<ul style="list-style-type: none"> • 필요성과 목적 • 표준화 검사 • 대안적 진단 검사 • 영역별 진단·평가 	<ul style="list-style-type: none"> • 진단·평가의 필요성과 목적, 고려사항 • 대안적 진단·평가의 필요성과 유형 • 인지 및 학습 기능, 신체 운동 기능, 감각 지각 기능, 의사소통 기능, 일상생활 기능, 사회성 기술, 직업 기능
지체장애의 교육적 지원	교과 지도	<ul style="list-style-type: none"> • 교과 지도의 어려움 • 교과 지도 지침 	<ul style="list-style-type: none"> • 교과 지도를 어렵게 하는 요인 • 교과 내용 선정 및 지도 • 장애 특성 보완 방법
	의사소통 교육	<ul style="list-style-type: none"> • 초기 의사소통 발달 • 지체장애아의 의사소통 교육 • 의사소통 교수 전략 	<ul style="list-style-type: none"> • 초기 어휘 발달과 의사소통 능력 발달 • 지체장애아 의사소통 특성과 초기 의사소통 기술 지도 • 지체장애아 의사소통 교수 전략



대주제	소주제	핵심개념	주요내용
	보완대체 의사소통 (AAC)	<ul style="list-style-type: none"> • AAC의 개념과 체계 • AAC 지도와 평가 	<ul style="list-style-type: none"> • AAC의 정의, AAC 지도 목적과 지도 원칙 • AAC 지도 과정: AAC 종류와 기기, 기술 • 현행수준 측정, 목표 수립, 어휘 수집 및 선정, 상징과 도구 선택, 일반화와 유지 • AAC 평가
	운동장애와 지도	<ul style="list-style-type: none"> • 운동 체계 • 운동 지도 • 들어올리기와 이동시키기 	<ul style="list-style-type: none"> • 운동 발달과 동작의 기본 개념 • 운동 지도의 원리와 방법 • 들어올리기, 이동시키기
	자세와 앉기 보행과 이동	<ul style="list-style-type: none"> • 자세 및 앉기 • 보행 및 이동 • 자세 및 앉기와 보행 및 이동 보조기기 	<ul style="list-style-type: none"> • 자세 및 앉기, 보행과 이동의 개념과 지도의 목적 • 자세 및 앉기, 보행과 이동 지도의 원칙과 지도 전략 • 뇌성마비아의 유형별 지도 전략 • 자세와 앉기, 보행과 이동 보조기기
	일상생활기술 (1)	<ul style="list-style-type: none"> • 일상생활 기술 개요 • 식사 기술 • 용변 기술 	<ul style="list-style-type: none"> • 일상생활 기술 지도의 필요성, 일반적 지도 원칙 • 식사 기술의 발달, 지도 방법, 및 평가 • 용변 기술의 발달, 지도 방법 및 평가
	일상생활기술 (2)	<ul style="list-style-type: none"> • 착탈의 기술 • 몸단장과 개인위생 • 치아 관리 • 영양 관리 	<ul style="list-style-type: none"> • 착탈의 기술 발달, 지도 방법 및 평가 • 몸단장 및 개인위생 발달, 지도 방법 및 평가 • 치아 관리와 영양 관리
	보조공학	<ul style="list-style-type: none"> • 보조공학의 개념 • 보조공학의 법과 제도 • 보조공학 서비스 과정 • 보조공학 활용 	<ul style="list-style-type: none"> • 보조공학 기기, 보조공학 서비스 • 관련 법규 • 보조공학의 필요성 결정과 개인별 진단, 보조공학 기기 선택 • 보조공학기기의 기능별 유형

라. 지체부자유교육 교과목의 적용 시 유의점

- ‘지체부자유’라는 용어는 「특수교육진흥법」 폐지와 함께 이미 폐기된 용어로, 2008년 5월부터 시행된 「장애인 등에 대한 특수교육법」 제15조에서는 ‘지체장애’로 표기되어 있다. 따라서 교(강)사는 학습자들에게 반드시 현재 사용되고 있는 정확한 장애명은 ‘지체장애’라는 것을 설명해야 한다.
- 교(강)사는 지체장애아를 소개할 때 뇌성마비에 중점을 두어 소개하고 학습자들에게 그 이유를 정확히 설명해야 한다.
- 교(강)사는 기타 유형의 지체장애를 소개할 때, 특히 영유아보육과 직접 관련이 있는 선천적 장애 유형(근이영양증, 이분척추, 골형성부전증 등)에 대해 중점을 두어 설명해야 한다.



- 교(강)사는 지체장애의 진단·평가 시 대안적 진단·평가의 필요성에 중점을 두어 설명해야 한다.
- 교(강)사는 학습자들이 보완대체 의사소통 체계의 적용 필요성과 기기 및 AAC 교수방법 이해를 높일 수 있도록 아동들을 대상으로 자료를 직접 제작하거나, 지역사회 내 보조공학센터 등을 방문하여 관련기기들을 다루어보고, 인터넷 등에서 시청각 자료를 찾아보도록 권장한다.

마. 지체부자유아교육 교과목의 참고자료

- 경기도재활공학서비스연구지원센터(<http://atrac.or.kr>.)
- 국립특수교육원(2016). 장애영유아 양육 가이드북: 양육길라잡이 1권-6권.
- 국립특수교육원(<http://www.nise.go.kr>)

13. 언어발달장애

가. 언어발달장애 교과목의 개요

언어발달장애 교과목은 언어발달장애아의 언어적, 비언어적인 의사소통을 지원하기 위하여 언어발달을 촉진할 수 있는 교사의 역량을 키우는 것을 목적으로 한다. 이를 위하여 언어와 의사소통 발달, 언어의 구조에 대해 이해하고, 여러 가지 유형의 언어발달 검사에 대해 살펴본 후 장애영유아의 언어적 특성과 지도방법에 대해 알아보고자 한다.

나. 언어발달장애 교과목의 목표

- 장애영유아의 언어와 의사소통 발달, 언어의 구조 그리고 언어 및 의사소통과 관련된 신체의 생리학적 구조에 대해 알아본다.
- 영유아의 언어발달장애 진단을 위한 여러 가지 언어발달검사의 목적과 실행방법을 알아본다.
- 장애영유아의 언어적인 특성과 지도방법에 대한 교육목표 및 내용에 대해 이해하고, 연관된 활동을 구조화하여 계획하고 실행하는 과정을 이해한다.



다. 언어발달장애 교과목의 내용

〈표 II-13〉 언어발달장애 교과목의 내용

대주제	소주제	핵심개념	주요내용
언어발달의 기초적 이해	영유아의 언어습득	• 언어습득 이론	• 행동주의/생득주의/구성주의 이론
	영아기 언어발달	• 영아기 언어 및 의사소통	• 영아기 언어 및 의사소통 발달의 이해
	유아기 언어발달	• 유아기 언어 및 의사소통	• 유아기 언어 및 의사소통 발달의 이해
언어의 구조	언어의 구조1	• 음운론 • 형태론 • 의미론	• 자음/모음의 분류 및 음소와 음운발달의 이해 • 형태소의 종류와 형태소의 발달에 대한 이해 • 여러 가지 의미 유형과 의미론적 발달의 이해
	언어의 구조2	• 구문론 • 화용론	• 구문의 구성요소와 구문발달에 대한 이해 • 화용론의 내용과 화용론적 발달의 이해
언어발달 검사	검사도구를 통한 언어평가	• 그림어휘력 검사 • 문장이해력 검사 • 영유아 언어발달 선별검사 • 취학전 아동의 수용언어 및 표현언어 척도	• 각 검사도구의 개요와 목적 및 대상 • 각 검사도구의 검사절차 • 각 검사도구의 결과해석
	역동적-상호작용 언어평가	• 이론적 근거 • 역동적-상호작용적 평가모델	• 기능적 의사소통행동 목록 • 의사소통 및 상징행동 척도 • 평가·진단·훈련체계
	자발화 분석을 통한 언어평가	• 자발화 표본의 수집 • 자발화 표본의 전사	• 표본 수집을 위한 대화방식 • 언어표본의 수집, 기록과 분석
장애영유아의 언어적 특성과 지도방법	지적장애	• 지적장애아의 특성 • 지적장애아의 의사소통지도	• 조음기관의 결합 • 지적장애아의 의사소통 지원 유형 및 전략
	자폐성장장애	• 자폐성장장애아의 특성 • 자폐성장장애아의 언어 의사소통 지도	• 자폐성장장애아의 일반적 특성 • 자폐성장장애아의 언어적 특성 • 그림교환 의사소통체계의 이해
	지체장애	• 지체장애 유아의 특성 • 지체장애 유아의 의사소통 지도	• 기초능력의 강화를 위한 호흡훈련과 자세 조정 훈련 • 보완대체의사소통의 활용 • 중도장애아를 위한 기초적 의사소통에 대한 이해
	의사소통 대상자로서 부모교육 및 언어 중재방법	• 언어발달장애아를 위한 부모 교육 • 언어발달장애아를 위한 언어 중재 방법	• 부모교육 프로그램 계획 및 실행 절차 • 교사를 통한 언어 중재법의 이해 • 환경중심 언어중재



대주제	소주제	핵심개념	주요내용
다문화 가정 아동의 언어	다문화가정 아동의 언어지도	<ul style="list-style-type: none"> • 다문화 가정의 이해 • 다문화 가정 아동의 특성 • 다문화 가정 아동의 언어적 특성 • 다문화 가정 아동의 언어지도 	<ul style="list-style-type: none"> • 다문화 가정의 정의, 실태, 다문화 정책에 대한 이해 • 다문화 가정이 가진 불리한 요인에 대한 이해 • 이중 언어 아동의 언어적 특성 • 언어지원을 위한 지역사회 협력

라. 언어발달장애 교과목의 적용 시 유의점

- 언어 발달의 기초적 이해 가운데 여러 가지 언어기관의 생리학적 이해에 대해서는 발생기관인 성대의 움직임을 촬영한 동영상 시청을 통해 더 자세한 이해를 도울 수 있다.
- 언어발달 검사와 관련해서는 여러 가지 언어 검사 도구의 검사 결과를 해석해보고 그 내용을 언어발달장애 유아의 개별화교육계획안과 연계하여 지도할 수 있는 능력을 기르는 것이 중요하다.
- 자발화 분석을 통한 언어평가는 유아의 발화 동영상을 가지고 표본을 수집하고 전사하는 과정을 연습해 볼 수 있도록 지도할 수 있다.

마. 언어발달장애 교과목의 참고자료

- 국립특수교육원(2005). 발달장애 학생 언어교육 프로그램.
- 국립특수교육원(2014). 청각장애 특수학교 유치원 및 초등학교 저학년 의사소통 교육 개선 방안.
- 국립특수교육원(2017). 중도중복장애학생 의사소통 몸짓언어 개발 기초연구.

14. 자폐장애교육

가. 자폐장애교육 교과목의 개요

자폐장애교육 교과목은 자폐성장장애아가 다양한 환경에 적응하여 잠재력을 개발할 수 있도록 돕고, 발달에 필요한 프로그램을 지도하여 사회의 구성원으로 올바르게 성장할 수 있도록 지원하는데 목적이 있다. 자폐성장장애아는 사회성과 의사소통 능력의 부족으로 인하여 대인관계 형성에 있어 많은 어려움을 가지고 있다. 이를 위해 본 교과에서는 자폐성장장애의 특성을 이해하고 사회적 상호작용, 의사소통, 행동 지도 방법을 계획하고 다양한 특수교육 현장에서 지도하는 방법을 알아본다. 또한 이들에게 적합한 교수환경을 구성하고, 나아가 교수



지원 및 관련서비스 지원 체계에 대해서 알아본다.

나. 자폐장애교육 교과목의 목표

- 자폐성장장애아의 정의와 원인을 알아보고, 자폐성장장애의 조기 발견에 따른 교육 방향을 이해한다.
- 자폐성장장애의 특성에 따른 교수방법을 습득하여 특수교육현장에서 지도할 수 있는 능력을 기른다.
- 사회성과 의사소통 지도 방법을 배워 자폐성장장애아의 대인관계 기술을 지도할 수 있는 능력을 기른다.
- 행동지원 프로그램을 통해 자폐성장장애아의 부적응 행동을 수정하여 다양한 환경에 적응할 수 있도록 지원한다.

다. 자폐장애교육 교과목의 내용

〈표 II-14〉 자폐장애교육 교과목의 내용

대주제	소주제	핵심개념	주요내용
자폐성장장애 교육의 이해	자폐성장장애의 정의	<ul style="list-style-type: none"> • 자폐성장장애의 정의 • 자폐성장장애의 출현율 	<ul style="list-style-type: none"> • 자폐성장장애의 정의와 주요 특성 이해 • 자폐성장장애 현황과 출현율
	자폐성장장애의 원인	<ul style="list-style-type: none"> • 자폐성장장애의 원인 • 자폐성장장애의 예방 	<ul style="list-style-type: none"> • 뇌와 관련된 원인 • 생화학적, 유전적 원인 • 장애 조기 발견과 예방
	자폐성장장애의 진단 및 평가	<ul style="list-style-type: none"> • 자폐성장장애의 진단 및 분류 • 진단과 평가 절차 • 진단 평가 도구 	<ul style="list-style-type: none"> • DSM-5의 진단 기준 및 분류 • 자폐성장장애의 진단 과정 • 자폐성장장애 진단평가 도구의 이해 및 활용
자폐성장장애의 특성과 지도	사회적 상호작용 특성과 지도	<ul style="list-style-type: none"> • 자폐성장장애의 사회성 특성 • 자폐성장장애아의 사회성 지도 	<ul style="list-style-type: none"> • 자폐성장장애아의 사회성 발달 • 자폐성장장애아의 대인관계 기술 • 자폐성장장애아의 사회적 상호작용 증진을 위한 중재 방안
	의사소통 특성과 지도	<ul style="list-style-type: none"> • 자폐성장장애의 의사소통 특성 • 자폐성장장애아의 의사소통 지도 	<ul style="list-style-type: none"> • 자폐성장장애아의 언어와 의사소통의 발달 • 의사소통 향상을 위한 중재 방법 이해 • 보완대체 의사소통체계의 이해와 적용
	행동 특성과 지도	<ul style="list-style-type: none"> • 자폐성장장애의 행동 특성 • 행동지원 프로그램 	<ul style="list-style-type: none"> • 자폐성장장애 행동특성의 이해와 중재 • 긍정적 행동지원 개발 및 적용 • 인지행동 중재방법의 이해 및 적용



대주제	소주제	핵심개념	주요내용
	감각 특성과 지도	<ul style="list-style-type: none"> • 자폐성장장애의 감각 특성 • 감각 특성과 환경구성 • 감각 지원프로그램 	<ul style="list-style-type: none"> • 자폐성장장애아 감각 특성의 이해 • 감각 특성과 환경 구성 • 감각 지원프로그램의 이해와 적용
	인지발달 특성과 지도	<ul style="list-style-type: none"> • 자폐성장장애의 인지발달 특성 • 자폐성장장애아 인지도 	<ul style="list-style-type: none"> • 자폐성장장애아의 인지 특성 이해 • 인지발달을 위한 교수 방법의 계획과 적용
자폐성장장애아 지원	교수 환경	<ul style="list-style-type: none"> • 교수 환경 특성 • 교수 환경 지원 	<ul style="list-style-type: none"> • 물리적 환경 구성 • 시간 구조 확립 • 체계적 교수 제공
	교과지도 및 개별화교육계획	<ul style="list-style-type: none"> • 진단 및 평가하기 • 목표설정 • 실행 및 평가 	<ul style="list-style-type: none"> • 교과지도의 일반적인 고려사항 • 개별화교육계획 수립 • 활동계획안 작성 및 실행
	생활 지도	<ul style="list-style-type: none"> • 통합 환경 적응 지도 • 일과 및 활동 지원 	<ul style="list-style-type: none"> • 어린이집의 하루 일과 적응지도 • 신변처리 지도
	가족지원	<ul style="list-style-type: none"> • 가족지원의 이해 • 가족지원의 유형 	<ul style="list-style-type: none"> • 장애가족의 스트레스와 적응 • 교사와 가족 간의 협력 • 가족지원프로그램의 이해와 적용
	지원체계	<ul style="list-style-type: none"> • 선정과 배치 • 교육지원 체계 • 관련서비스 	<ul style="list-style-type: none"> • 특수교육대상자 선정과 배치 • 장애진단 및 등록 절차 • 치료 및 관련 서비스 지원체계 • 전환교육 지원

라. 자폐장애교육 교과목의 적용 시 유의점

- 자폐성장장애아는 장애의 정도에 따라 상이한 행동 특성을 보이는 경우가 많다. 그렇기 때문에 이론 수업만으로는 차후에 자폐성장장애아를 지도하는데 어려움이 따르게 된다. 따라서 봉사활동 등 자폐성장장애와 관련된 현장경험을 통하여 다양한 사례의 자폐성장장애아를 관찰하며 이론과 실제의 차이를 줄여 나갈 수 있도록 지도한다.
- 사회성과 의사소통 능력이 부족한 자폐성장장애아는 어린이집 환경에서 대인관계의 어려움을 갖기 때문에 이들에게 알맞은 의사소통 방법을 가르쳐야 한다. 따라서 이들이 의사를 표현할 수 있도록 다양한 형태의 보완대체 의사소통 도구를 만들어 보도록 지도한다.
- 자폐성장장애 관련 영상물 또는 기사 등의 내용을 분석하고, 자폐성장장애아 봉사활동을 통해 얻은 경험에 대한 발표와 토론을 통해 자폐성장장애에 대한 이해를 높이게 한다.
- 영유아의 경우 자폐성장장애로 진단을 받지 않고 발달지체 혹은 언어발달지체로 진단을



받는 경우가 있다. 이러한 경우라도 사회성 및 의사소통에 질적인 결함을 보일 때에는 자폐성장애 지도 방법에 따라 중재할 수 있도록 지도한다.

- 정신질환의 진단 및 통계편람 제 5판(DSM-5)에서는 자폐성장애의 분류체계 및 진단 준거가 일부 수정되었는데, 아직 일부 현장에서는 이전의 분류 체계와 진단 준거를 적용하고 있는 경우가 있다. 그러므로 진단 기준 변경 전후의 내용을 구분하여 명확히 이해할 수 있도록 지도할 필요가 있다.

마. 자폐장애교육 교과목의 참고자료

- 교육부(2007). 장애인 등에 대한 특수교육법.
- 국립특수교육원(2017). 장애영유아 긍정적 행동지원 역량 강화 과정.
- 미국정신의학회(2013). 정신질환의 진단 및 통계 편람 제5판(DSM-5).
- 보건복지부(2011). 장애아동 복지지원법.

15. 특수아상담 및 가족지원

가. 특수아상담 및 가족지원 교과목의 개요

특수아상담 및 가족지원 교과목은 장애영유아 가족을 위한 상담 및 가족지원프로그램을 계획하고 실행하는 방법을 배워 장애영유아 가족 구성원 모두가 행복한 생활을 도모할 수 있도록 지원하는데 목적이 있다. 장애영유아 가족의 안정적인 생활을 위해서는 기관에서의 교육뿐만 아니라 가족이 참여하는 다양한 프로그램이 지원되어야 한다. 이를 위해 본 교과목에서는 장애영유아 가족의 특성과 어려움을 이해하고, 이들의 요구를 진단하여 장애영유아 가족에게 필요한 상담과 프로그램을 제공하고 지원할 수 있는 방법을 알아본다.

나. 특수아상담 및 가족지원 교과목의 목표

- 장애영유아 가족을 이해하고 이들에게 필요한 가족지원 프로그램을 탐색한다.
- 개별화 가족지원 계획의 과정을 이해하고 장애영유아 가족의 요구를 진단하여 장애아 개인의 수준에 적합한 프로그램을 계획하고 수행해 본다.
- 부모교육, 부모 결연프로그램, 형제지원프로그램 등 장애영유아 가족지원 프로그램을 계획하고 진행한다.
- 장애유형별 특성을 이해하고, 이들에게 적합한 상담을 지원한다.

다. 특수아상담 및 가족지원 교과목의 내용

<표 II-15> 특수아상담 및 가족지원 교과목의 내용

대주제	소주제	핵심개념	주요내용
특수아상담 및 가족지원의 이해	영유아와 가족	<ul style="list-style-type: none"> 가족에 대한 이해 영유아와 가족의 관계 	<ul style="list-style-type: none"> 영유아와 가족과의 상호적 관계에 대한 이해 가족지원의 기초
	장애아 가족의 이해	<ul style="list-style-type: none"> 장애아 가족의 요구 장애아 가족지원 	<ul style="list-style-type: none"> 장애아 가족의 스트레스 조기중재 전문가의 역할 장애아 가족의 경험 장애아가 가족에게 미치는 영향
특수아 상담	장애영유아 이해	<ul style="list-style-type: none"> 장애영유아의 정의 장애영유아의 이해 	<ul style="list-style-type: none"> 장애 유형별 정의 장애 유형별 특성
	장애영유아 상담	<ul style="list-style-type: none"> 장애영유아 가족상담 장애영유아 상담의 필요성 	<ul style="list-style-type: none"> 장애유형별 상담 지원 장애유형별 교육 지원
	장애영유아 상담 지원	<ul style="list-style-type: none"> 전문가와의 협력 가족 및 지역사회와의 협력 	<ul style="list-style-type: none"> 치료사, 병원, 센터 등 전문가와의 협력을 통한 상담 지원
	가족지원의 필요성	<ul style="list-style-type: none"> 장애영유아 가족지원 	<ul style="list-style-type: none"> 장애영유아 상담과 가족지원
가족지원 프로그램	개별화가족지원계획	<ul style="list-style-type: none"> 개별화가족지원계획의 과정 개별화가족지원을 위한 가족 진단 	<ul style="list-style-type: none"> 개별화가족지원계획 현황 및 문제 개별화가족지원계획 작성 개별화가족지원계획 실행
	부모교육	<ul style="list-style-type: none"> 부모교육 개념 부모교육 필요성 부모교육 프로그램 	<ul style="list-style-type: none"> 부모교육의 주요 이론 및 부모훈련 프로그램 부모교육 프로그램의 계획 및 운영
	부모결연 프로그램	<ul style="list-style-type: none"> 부모결연프로그램의 개념 부모결연프로그램의 필요성 	<ul style="list-style-type: none"> 부모결연 프로그램의 계획 부모결연 프로그램의 절차 및 운영
	형제지원 프로그램	<ul style="list-style-type: none"> 장애아 형제에 대한 이해 형제자매 지원 프로그램 	<ul style="list-style-type: none"> 비장애 형제자매에 대한 지원 목적 및 필요성 형제자매 지원 프로그램 운영 방법
	가족지원 프로그램의 평가	<ul style="list-style-type: none"> 가족지원프로그램 실행에 대한 평가 	<ul style="list-style-type: none"> 가족지원프로그램 평가의 이해 가족지원프로그램 평가의 실시 가족지원 평가 결과의 활용
장애영유아 가족 지원 서비스	특수교육 관련서비스 지원	<ul style="list-style-type: none"> 특수교육 관련서비스 	<ul style="list-style-type: none"> 특수교육관련서비스의 개념과 유형 특수교육관련서비스 지원 방안
	장애아동 가족지원 사업	<ul style="list-style-type: none"> 발달재활서비스 사업 언어발달지원 사업 장애아가족 양육지원 사업 	<ul style="list-style-type: none"> 사업개요 및 대상자 선정 서비스 내용 및 이용 서비스 제공 인력 등



라. 특수아상담 및 가족지원 교과목의 적용 시 유의점

- 특수아상담 및 가족지원 교과목은 장애아 가족을 이해하는 것이 매우 중요하므로 장애아 가족의 특강 또는 간담회 등을 통하여 학생들이 직접 장애아 부모를 만날 수 있는 시간을 마련 한다.
- 장애 관련 영화 또는 다큐멘터리 등을 통해 장애아 가족의 가정생활과 그들의 생활태도를 간접 경험하고 이들에게 필요한 지원이 무엇인지 알아보도록 한다.
- 자녀의 장애 유형에 따라 부모의 요구가 다르기 때문에 가족지원 프로그램 및 상담을 계획할 때 장애별 특성을 고려해서 진행해야 한다. 따라서 모든 장애아 가족의 요구에 대처하기 위해서는 각 장애에 대한 추가적인 학습을 병행할 필요가 있다.
- 상담 기술을 늘리기 위해서는 학생이 직접 상담에 참여하는 수업이 이루어져야 한다. 학생은 상담자와 내담자의 역할을 맡아 주어진 주제에 대해 상담 실습을 진행하고 교(강)사의 피드백을 통해 상담 역량을 높인다.

마. 특수아상담 및 가족지원 교과목의 참고자료

- 교육부(2007). 장애인 등에 대한 특수교육법.
- 국립특수교육원(2016). 장애영유아 양육 가이드북: 양육길라잡이(가족지원).
- 국립특수교육원(2017). 장애학생 부모상담 및 가족지원 역량 강화 과정.
- 보건복지부(2011). 장애아동 복지지원법.
- 보건복지부(2015). 발달장애인 가족휴식지원서비스 개발 및 통합 운영방안 연구 최종 보고.
- 보건복지부(2018). 2018 장애아동 가족지원 사업안내.
- 육아정책연구소(2016). 장애영유아 가족 중심 지원방안.

16. 특수교육 측정 및 평가

가. 특수교육 측정 및 평가 교과목의 개요

특수교육 측정 및 평가 교과목은 장애영유아의 선별과 진단·평가, 진도점검을 위해 장애영유아 보육교사가 알아야 할 이론과 지식을 학습하는데 목적이 있다. 장애영유아의 교육을 위해서는 대상자 선정, 개별화교육, 프로그램 평가가 연속적으로 이루어져야 하는데 어린이 집에서 장애 위험 아동에 대한 선별이나 장애 아동에 대한 체계적인 진단·평가가 어려워 장애 위험 및 장애 아동이 교육적 혜택을 받지 못하는 경우가 있다. 이에 본 교과목에서는 장

애 및 장애위험 영유아의 조기발견을 위한 선별과 개별화교육계획 수립을 위한 진단·평가 방법을 배우고 진도점검을 위한 다양한 수행평가 방법을 학습하여 진단과 교수 연계를 위한 평가체계를 개발하고 프로그램 평가를 실시해 본다.

나. 특수교육 측정 및 평가 교과목의 목표

- 진단 및 평가의 정의와 기능을 이해한다.
- 국내외 조기발견체계를 학습하고 현장에 적용할 수 있는 선별검사를 수행한다.
- 개별화교육계획 또는 개별화가족지원계획의 개발을 위한 진단·평가 방법을 학습하고 실행한다.
- 진도점검을 위한 다양한 수행평가 방법을 학습하고 실제 사례를 적용하여 진단-교수 연계의 평가체계를 개발하고 프로그램 평가를 실시한다.

다. 특수교육 측정 및 평가 교과목의 내용

〈표 II-16〉 특수교육 측정 및 평가 교과목의 내용

대주제	소주제	핵심개념	주요내용
진단·평가 체계	진단 및 평가의 기초	<ul style="list-style-type: none"> • 평가(evaluation) • 진단(assessment) 	<ul style="list-style-type: none"> • 진단의 정의 및 목적 • 진단의 종류 및 기능 • 진단의 단계별 과정 및 기능
	선별	<ul style="list-style-type: none"> • 대상자 발견 • 선별 	<ul style="list-style-type: none"> • 대상자 발견 전략 • 선별의 목적 및 절차 • 다양한 선별 방법 및 도구
	장애진단 및 적격성 판정	<ul style="list-style-type: none"> • 장애진단 • 적격성 판정 	<ul style="list-style-type: none"> • 다양한 정보수집 • 영유아의 직접관찰 • 표준화 검사 • 전문가의 임상적 판단
진단·평가의 실제	관찰	<ul style="list-style-type: none"> • 관찰의 실제 	<ul style="list-style-type: none"> • 관찰의 목적 • 관찰 방법 • 관찰 후 기록 및 해석
	면담	<ul style="list-style-type: none"> • 면담의 실제 	<ul style="list-style-type: none"> • 면담의 목적 • 면담 내용 및 방법 • 면담 결과의 해석 및 활용
	발달진단	<ul style="list-style-type: none"> • 발달 진단의 실제 	<ul style="list-style-type: none"> • 발달진단의 목적 • 발달진단의 내용 및 방법 • 영역별 발달 진단의 실제



대주제	소주제	핵심개념	주요내용
	행동진단	• 기능적 행동진단의 실제	• 행동진단을 위한 정보수집 • 행동의 목적과 기능 • 기능적 행동진단 결과의 활용
	가족진단	• 가족진단의 실제	• 가족진단의 중요성 • 가족진단 내용 및 방법 • 가족진단 결과의 활용
	환경진단	• 환경진단의 실제	• 환경진단의 중요성 • 학급 및 기관의 환경 • 가정환경의 점검 • 지역사회 환경 조사
진단·평가 결과의 활용	개별화교육계획 (개별화가족지원 계획)의 연계	• 진단보고서	• 진단보고서 작성 • 진단보고서 검토 및 보고 • 개별화교육계획의 수립
	진도점검	• 진도점검의 실제	• 다양한 수행평가 방법(예. 포트폴리오 평가) • 교수 활동의 점검(예. 루브릭)
	교육과정 중심의 진단	• 교육과정중심 진단의 실제	• 교육과정 중심 진단 방법 • 교육과정 중심 진단 절차 • 상업용 교육과정 중심 진단 도구 활용방법
총 평가	프로그램 평가	• 프로그램 평가의 실제	• 프로그램 평가의 정의 및 목적 • 프로그램 평가 방법 • 프로그램 평가 지침

라. 특수교육 측정 및 평가 교과목의 적용 시 유의점

- 교(강)사는 교육진단과 진도점검을 통해 장애영유아보육교사가 개별화교육계획 또는 개별화가족지원계획을 개발하고 실행하는 능력을 향상시킬 수 있도록 돕는다.
- 측정 평가의 전 과정에서 검사도구의 활용 외에도 다양한 평가 방법을 활용하여 진단·평가를 연습할 수 있는 기회를 제공한다.
- 실제 사례를 통해 교육진단과 진도점검의 평가 체계를 연습할 수 있도록 돕는다.

마. 특수교육 측정 및 평가 교과목의 참고자료

- 육아정책개발센터(2008). 장애아보육프로그램 운영매뉴얼.
- 한국보육진흥원(2012). 장애아보육 교사실무.
- 한국보육진흥원(2014). 취약보육프로그램: 장애아보육프로그램 1권.
- 한국보육진흥원(2014). 취약보육프로그램: 장애아보육프로그램 2권.
- 한국보육진흥원(2018). 장애아통합보육 컨설팅 매뉴얼.

17. 시각장애아교육

가. 시각장애아교육 교과목의 개요

시각장애아교육 교과목은 시각기관의 장애로 외부의 시각자극 수용에 제한이 있는 영유아의 교육에 목적이 있다. 시각장애는 의학, 법률, 교육 등 여러 측면에서 정의할 수 있다. 교육적으로 시각장애는 시각계의 손상이 심하여 시기능을 전혀 이용하지 못하는 맹(盲)과 보조공학기기의 지원을 받아야 시각적 과제를 수행할 수 있는 저시력으로 구분한다. 본 교과에서는 시각과 시각장애의 정의, 분류, 원인 및 기능적 의미를 이해하고 시각손상의 증상에 따른 진단, 시각장애아의 발달을 저해하는 요인, 시각장애아에게 필요한 보조공학과 학습 환경 조성, 방향정위 및 이동 특성, 점자 활용 방법 등에 대해 알아본다.

나. 시각장애아교육 교과목의 목표

- 외국과 우리나라의 시각장애아 교육 발달 과정을 이해한다.
- 시각장애의 의학적 정의, 법적 정의, 교육적 정의 및 특성을 구분한다.
- 눈의 구조와 기능을 이해하고 시각장애의 원인 질환을 구분한다.
- 저시력 장애와 저시력 기구의 종류 및 사용방법에 대해 이해한다.
- 시각장애 영유아 및 중복장애아 교육 방법 및 평가 방법을 알고, 의사소통 기술, 보행 기술, 일상생활 기술, 사회성 기술 등 시각장애아 적응 기술 지도 방안을 모색한다.

다. 시각장애아교육 교과목의 내용

〈표 II-17〉 시각장애아교육 교과목의 내용

대주제	소주제	핵심개념	주요내용
시각장애의 이해	시각장애아 교육의 발달	• 시각장애아 교육 발달	• 시각장애아 교육의 역사적 개관
	시각장애의 개념	• 시각장애의 정의 • 시각장애의 통계 • 시각장애의 인지적 특성	• 법적 정의와 교육적 정의 • 시각장애인과 아동 수, 시각장애의 원인 • 시각장애의 인지적 특성
	눈의 구조와 기능	• 안구와 부속기관 • 시신경과 시로	• 안구의 구조 • 안구의 부속기관 • 시신경과 시로
	안질환과 시력 평가	• 안질환의 종류 • 시력검사와 장애의 발견	• 각막 및 중막 질환, 수정체 질환, 방수에 의한 질환, 망막 질환, 시신경 질환, 안근 이상, 기타 질환 • 시력 검사와 시각장애의 발견



장애영유아를 위한 보육교사 표준교과개요

대주제	소주제	핵심개념	주요내용
	저시력 기구	<ul style="list-style-type: none"> 저시력 기구의 발달 저시력 기구의 종류 저시력 기구의 사용 	<ul style="list-style-type: none"> 저시력 기구의 발달과 확대법, 렌즈의 배율 광학기구와 비광학기구 저시력 기구의 수용과 적응 지도
시각장애아 교육적 지원	시각장애 영유아 교육	<ul style="list-style-type: none"> 조기교육과 개별화가족지원(서비스)계획(IFSP) 시각장애 영유아교육 시각장애 영유아 평가 	<ul style="list-style-type: none"> 시각장애아 조기교육의 중요성 개별화 가족서비스 계획 및 지도 시각장애 영유아 평가의 특징과 종류
	중복 시각장애아 교육	<ul style="list-style-type: none"> 중복 시각장애의 정의와 분류 중복 시각장애아 교육 	<ul style="list-style-type: none"> 중복 시각장애의 정의 중복 시각장애의 유형과 특징 운동 기술, 인지 기술, 선수 기술, 맹·농아의 의사소통, 일상생활 기술 교육
	심리·교육적 평가	<ul style="list-style-type: none"> 평가의 개관 평가 과정 평가의 유형 종합평가 영역 	<ul style="list-style-type: none"> 평가의 목적과 지침, 교사의 역할 평가 계획과 평가 과정 규준참조검사와 준거참조검사 관찰과 면접, 포트폴리오. 다양한 평가
	교육 자료와 보조공학	<ul style="list-style-type: none"> 교육자료 컴퓨터 주변기기와 소프트웨어 시각장애인의 정보 접근 	<ul style="list-style-type: none"> 확대문자자료와 대체자료 컴퓨터 입력장치와 출력장치 문자-소리변환 소프트웨어 시각장애인 정보접근 서비스
시각장애아 적응 기술 지도	의사소통 기술	<ul style="list-style-type: none"> 점자 지도 듣기 지도 	<ul style="list-style-type: none"> 점자의 개념과 읽기 및 쓰기 지도 듣기의 개념과 듣기 지도 녹음도서
	보행 기술	<ul style="list-style-type: none"> 보행의 개념과 종류 개념 발달 방향정위 보행 지도와 동향 	<ul style="list-style-type: none"> 보행의 정의와 안내법 보행의 종류 개념 발달의 이해와 평가 개념발달과 교사의 역할 공간 개념과 방향정위 지도 및 평가 보행 기술, 보행 기술의 평가, 조기 지팡이 교육, 저시력 학생의 보행교육
	일상생활 기술	<ul style="list-style-type: none"> 일상생활 기술의 발달과 성격 목표와 내용 지도 방법 및 실제 	<ul style="list-style-type: none"> 일상생활 기술의 발달과 특성 일상생활 기술의 목표와 지도계획 일상생활 기술 지도 방법과 실제 지도상 유의점과 평가
	사회성 기술	<ul style="list-style-type: none"> 상동행동 비언어적 의사소통 또래 상호작용 지역사회 적응 	<ul style="list-style-type: none"> 상동행동의 개념과 상동행동 예방 및 소거 비언어적 의사소통 방법 또래 상호작용 지역사회 적응

라. 시각장애아교육 교과목의 적용 시 유의점

- 교(강)사는 눈의 구조와 기능을 설명함에 있어서 안구의 모형이나 동영상 자료 등 시청각 교구를 활용하여 학습자의 이해를 높이도록 지도한다.
- 교(강)사는 시각장애인을 위한 저시력 기구나 교육 자료와 보조공학 기기 등을 소개할 때, 실물자료나 동영상 자료 등 시청각자료를 활용하여 학습자의 이해를 높인다.
- 교(강)사는 학습자들에게 점자의 원리를 설명한 후 점자도구의 사용법과 점자 찍기 지도를 실시함으로써 학습자들이 직접 점자쓰기를 익힐 수 있도록 한다.
- 교(강)사는 학습자들이 시각장애아의 보행 개념과 방향정위를 보다 잘 이해할 수 있도록 전문 보행지도사의 특강을 실시할 수 있다.

마. 시각장애아교육 교과목의 참고자료

- 국립특수교육원(1995). 시각장애아 보행훈련 프로그램(NISE발간물).
- 국립특수교육원(<http://www.nise.go.kr>)
- 실로암시각장애인복지관(www.silwel.or.kr)
- 한국시각장애인연합회(<http://www.kbuwel.or.kr>)

18. 장애아동보육론

가. 장애아동보육론 교과목의 개요

장애아동보육론 교과목은 장애아보육의 의의를 기반으로 질적인 장애아보육 환경을 계획하고 실행하기 위한 내용과 방법을 이해하는데 목적이 있다. 이를 위해 장애아보육의 개념과 중요성, 장애아보육 정책의 변화과정과 관련법, 장애아보육의 환경구성과 보육과정운영의 요소, 부모를 포함한 장애아보육 관련자들의 협력적 접근에 대한 실재를 알아본다.

나. 장애아동보육론 교과목의 목표

- 장애아보육의 개념과 중요성을 이해하고 장애아보육 실행에 대한 기본 지식을 기른다.
- 장애아보육 관련법과 정책에 대한 기초 지식을 이해하고 장애아보육의 과제를 전망한다.
- 장애아보육을 위한 질 높은 환경 구성과 보육과정운영의 요소와 실재를 이해한다.
- 장애영유아 보육교사와 장애아 부모의 협력, 일반 보육교사와 장애영유아 보육교사의 협력 등 장애아보육 관련자들의 협력적 접근에 대한 실재를 이해한다.



다. 장애아동보육론 교과목의 내용

〈표 II-18〉 장애아동보육론 교과목의 내용

대주제	소주제	핵심개념	주요내용
장애아보육의 기초	장애아보육의 개념	<ul style="list-style-type: none"> 장애아 보육의 개념과 중요성 장애아보육 유형 장애아보육 현황 	<ul style="list-style-type: none"> 개념, 의의, 중요성 이해 장애아전문/통합어린이집 장애아보육 통계와 현황
	장애아보육 정책	<ul style="list-style-type: none"> 장애아보육 정책 장애아보육 관련법 	<ul style="list-style-type: none"> 장애아보육 정책의 흐름과 주요 지원 내용 아동복지법, 장애인 등에 대한 특수교육법, 장애아동 복지지원법 등 관련법 외국 장애아보육 관련 제도
장애아보육 환경	인적 환경	<ul style="list-style-type: none"> 장애아보육 대상 장애아보육 교직원 장애아 부모와 가족 	<ul style="list-style-type: none"> 영아기와 유아기 장애아 장애아보육교사, 특수교사 역할 부모(가족)지원
	물리적 환경	<ul style="list-style-type: none"> 장애아보육 시설 기준 장애아보육 환경 	<ul style="list-style-type: none"> 장애아전문/통합어린이집 환경기준 장애아보육 환경 구성 고려점 특수한 장비/ 도구 수정
	사회적 환경	<ul style="list-style-type: none"> 장애 이해와 장애아 권리 	<ul style="list-style-type: none"> 장애관련 편견 요소 점검과 장애인에 대한 인식 개선 방안
장애아 보육과정 운영	장애아보육과정	<ul style="list-style-type: none"> 보편적 교육과정 기반 보육과정의 구성 보육과정 운영 	<ul style="list-style-type: none"> 표준보육과정/누리과정 기반 장애아 적용 보육과정 구성 고려점 보육과정 수정 계획과 실행 평가
	연간 운영	<ul style="list-style-type: none"> 적응프로그램 개별화교육프로그램 	<ul style="list-style-type: none"> 입소안내, 반 배치, 적응 프로그램 계획-실행-평가 개별화교육프로그램 계획-실행-평가
	일과 운영	<ul style="list-style-type: none"> 일과(Routines) 참여 활동(교사계획) 참여 특별한 행사 참여 	<ul style="list-style-type: none"> 등원 ~ 하원의 일과 참여 지원 방안 (일지 작성) 자유선택활동 참여지도 집단활동 참여 지도 어린이집 내/외부 행사참여 지원 방안
	교수 방법	<ul style="list-style-type: none"> 장애 유형별 교수방법 발달 영역별 교수 방법 	<ul style="list-style-type: none"> 발달지체, 감각장애, 자폐성 장애, 지체장애 등에 대한 지도 신변처리, 의사소통, 사회성, 인지, 대/소근육 발달 지도



대주제	소주제	핵심개념	주요내용
장애아보육관련 자와의 협력	교사 협력	<ul style="list-style-type: none"> • 일반 보육교사의 역할 • 장애아보육교사의 역할 • 관련 치료사의 역할 	<ul style="list-style-type: none"> • 교사 간 협력의 중요성 • 교사 협력의 방법 • 보육과정 연계 실행(pull-in service) 방법
	부모 협력	<ul style="list-style-type: none"> • 부모 상담 • 가족지원프로그램 	<ul style="list-style-type: none"> • 부모의 요구 이해와 반영 • 가정연계 프로그램 • 부모 상담의 방법
	기관 협력	<ul style="list-style-type: none"> • 장애아보육 관련 기관 • 지역사회 기관과의 협력 	<ul style="list-style-type: none"> • 육아종합지원센터, 특수교육지원센터, 장애인복지관 등 • 초등전이 상담, 프로그램 연계 • 교사/부모 교육 연계 등
장애아보육평가	다면 평가	<ul style="list-style-type: none"> • 장애아보육프로그램 평가 • 역할 수행 평가 • 평가인증 	<ul style="list-style-type: none"> • 일과/환경 구조화, 개별화교육계획, 가정 연계, 교사 협력 등 • 원장/보육교사/장애아 보육교사 역할 평가 • 장애아보육과 평가인증 지표

라. 장애아동보육론 교과목의 적용 시 유의점

- 교(강)사는 장애아보육 관련법과 정책의 변화, 장애아보육 관련 현안과 과제에 대한 방향성을 제시하여야 한다.
- 장애아보육의 우수 현장에 대한 구체적인 장애아보육 실행에 대한 사례를 소개하도록 하며, 수업 중 관련된 실태 조사 활동과 발표가 이루어져야 한다.
- 장애아보육과 연관된 기관(예, 장애인종합복지관, 특수교육지원센터, 육아종합지원센터, 건강가족지원센터 등)에서의 서비스 내용도 장애아보육의 실제와 연관하여 소개할 수 있다. 이러한 기관에 대해서는 온라인 정보 탐색과 직접 방문 등을 통해서도 알아볼 수 있다.

마. 장애아동보육론 교과목의 참고자료

- 한국보육진흥원(2014). 취약보육 프로그램: 장애아보육프로그램 1권.
- 한국보육진흥원(2012). 장애아보육 운영 실제.



19. 감각장애아교육

가. 감각장애아교육 교과목의 개요

감각장애아교육 교과목은 청각기관이나 시각기관의 장애로 외부 감각자극 수용에 제한이 있는 영유아의 교육에 목적이 있다. 감각기관은 외부의 자극 정보를 받아들이는 수용기관이다. 대표적인 감각기관으로는 소리 자극을 지각하는 청각기관(귀)과 빛과 색을 지각하는 시각기관(눈)을 꼽을 수 있다. 본 교과에서는 청각기관의 구조와 생리, 청각장애의 이해, 청각장애의 조기발견과 평가, 청각장애의 진단검사, 청각장애아의 구어습득과 지도, 인공 와우 등에 대해 알아본다. 또한 시각과 시각장애에 대한 이해, 시각장애아의 발달과 지도, 시각장애아의 교육 평가, 보조공학과 시각장애 교육 환경, 방향정위와 점자지도, 시각중복장애아 증재 방법 등에 대해 알아본다.

나. 감각장애아교육 교과목의 목표

- 청각과 청각기관의 구조 및 생리를 이해한다.
- 청각장애의 개념을 알고 청각장애의 조기발견과 평가, 다양한 진단검사를 알아본다.
- 청각장애아의 구어습득을 이해하고 청각구어법에 따른 지도를 이해한다.
- 인공와우의 개념과 이식 프로그램, 영향 등을 알아본다.
- 시각과 시각기관의 구조 및 생리를 알아본다.
- 시각장애에 대한 개념과 시각장애아의 발달 특성을 알아본다.
- 시각장애아를 위한 보조공학을 이해하고 학습 환경 조성을 이해한다.
- 시각장애아의 방향정위를 이해하고 이동지도에 대한 방법을 알아본다.
- 저 시각 아동과 시각중복장애아에 대한 교육의 중요성을 이해한다.

다. 감각장애아교육 교과목의 내용

〈표 II-19〉 감각장애아교육 교과목의 내용

대주제	소주제	핵심개념	주요내용
청각장애의 이해	청각기관의 구조와 생리	<ul style="list-style-type: none"> • 말초 기관의 구조와 생리 • 중추 기관의 구조와 생리 	<ul style="list-style-type: none"> • 외이, 중이, 내이 • 소리의 증폭, 소리의 감지 • 청각 신경로, 청각피질
	청각장애의 이해	<ul style="list-style-type: none"> • 청각장애의 정의 • 청각장애의 분류와 유형 • 청각장애의 원인과 발견 	<ul style="list-style-type: none"> • 청각장애의 정의 • 청각장애의 분류와 유형 • 청각장애의 발생시기와 원인 • 청각장애의 징후와 발견



II. 표준교과개요

대주제	소주제	핵심개념	주요내용
청각장애의 발견과 진단	청각장애의 조기발견과 평가	<ul style="list-style-type: none"> • 청각장애의 조기발견 • 선별 검사 	<ul style="list-style-type: none"> • 청각장애의 조기발견 • 조기발견을 위한 신생아 선별검사
	청각장애의 진단검사	<ul style="list-style-type: none"> • 순음청력검사 • 어음청력검사 • 그 밖의 검사들 	<ul style="list-style-type: none"> • 순음청력검사 종류와 방법 • 어음청력검사의 방법과 이점 • 고실계측법과 청각반사검사 • 뇌간유발반응청력검사, 이음항방사
청각장애아 지도	청각장애아의 구어습득과 지도	<ul style="list-style-type: none"> • 말소리 인지와 구어 • 청력검사와 해석 • 말 인지력의 평가 • 청능 학습과 고려 	<ul style="list-style-type: none"> • 말소리 인지와 구어 지도 • 초기음운과정과 구어문제 예방 • 보청기역치와 링의 6개음 검사 • 초기 말인지 검사 • 듣기 기술 단계와 발달 프로그램 • 청능 학습과 음향학적 고려
	청각구어법에 따른 지도	<ul style="list-style-type: none"> • 초기 치료 사례 • 장기 치료 사례 • 일반적 음운 오류 	<ul style="list-style-type: none"> • 초기 지도 계획 • 발화가 향상된 아동의 장기 지도 계획 • 일반적 음운 오류의 이해
	인공와우의 적용	<ul style="list-style-type: none"> • 인공와우의 이해 • 인공와우 이식 프로그램 	<ul style="list-style-type: none"> • 인공와우의 구성요소와 신호 전달 방법 • 인공와우 이식 계획과 절차 • 말 인지에 영향을 주는 변인
시각장애의 이해	시각과 시각장애에 대한 이해	<ul style="list-style-type: none"> • 시각의 이해 • 시각장애의 정의와 분류 • 시각장애의 원인과 기능 • 시각손상의 증상과 진단 	<ul style="list-style-type: none"> • 시각과 시각계, 시각의 발달 • 시각장애의 정의와 분류, 시각 상실, 출현율 • 시각장애 원인과 기능적 의미 • 시각손상의 증상과 진단
시각장애아 교육적 지원	시각장애아의 발달과 지도	<ul style="list-style-type: none"> • 시각장애의 발달 저해 요인 • 시각장애아 발달 지도 	<ul style="list-style-type: none"> • 시각장애의 정도와 중복장애 유무 • 신체 및 인지, 언어발달 지도 • 정서 및 사회 발달 지도
	시각장애아의 교육 평가	<ul style="list-style-type: none"> • 교육평가의 목적과 절차 • 주요 평가 영역과 도구 • 시각 중복장애아의 평가 	<ul style="list-style-type: none"> • 평가의 목적과 지침, 절차 • 시각장애아의 평가 영역과 도구 • 일반 검사도구의 수정 적용 한계와 생태학적 접근에 기초한 기능적 평가 • 시각 중복장애아의 평가
	보조공학과 학습 환경	<ul style="list-style-type: none"> • 시각장애와 보조공학 • 보조공학과 학습 환경 	<ul style="list-style-type: none"> • 시각장애와 정보접근에서의 공학의 의미 • 공학적 접근과 보조공학기기 및 학습기기의 종류 • 자리배치, 이동권 확보, 도움활동, 학습 자료, 평가
	점자 지도와 방향정위	<ul style="list-style-type: none"> • 점자 지도 • 방향정위와 이동 	<ul style="list-style-type: none"> • 점자의 유래와 한국 점자의 발달 • 점자 짚기와 읽기 지도의 실제 • 방향정위와 이동기술 지도



대주제	소주제	핵심개념	주요내용
저시각과 시각 중복장애아 교육	저시각과 시각 중복장애아 교육	<ul style="list-style-type: none"> 저시각 아동 교육 시각 중복장애아 교육 	<ul style="list-style-type: none"> 저시각의 정의와 분류, 영향 저 시각 아동 교육 원칙 읽기와 쓰기 지도 시각 활용을 위한 환경 조성 시각 중복장애의 이해와 교육

라. 감각장애아교육 교과목의 적용 시 유의점

- 교(강)사는 청각장애의 개념을 지도함에 있어서 학습자들이 청각기관의 구조를 정확히 이해할 수 있도록 시청각자료를 활용하고 각 구조의 손상에 따른 장애의 정도와 특성을 중점적으로 설명하여야 한다.
- 교(강)사는 학습자들이 청각장애 진단 검사의 종류와 특성, 검사 결과의 해석을 정확히 이해할 수 있도록 다양한 방법으로 반복하여 지도하여야 한다.
- 교(강)사는 인공와우의 적용을 지도함에 있어서 인공와우 시술과 그 효과의 이점과 한계에 대해 정확히 설명하여야 한다.
- 교(강)사는 시각장애의 개념을 지도함에 있어서 학습자들이 시각기관의 구조를 정확히 이해할 수 있도록 시청각자료를 활용하고 손상에 따른 장애 정도와 특성을 충분히 설명하여야 한다.
- 교(강)사는 시각장애의 보조공학과 학습 환경을 지도함에 있어서 주요 기기 사용 및 학습 환경 적용 사례를 조사·발표하도록 함으로써 학습자의 이해를 높이도록 한다.
- 교(강)사는 점자 지도와 방향정위 강의 시 학습자의 이해를 높이기 위해서 강의에 해당 분야의 전문가를 참여시킬 수 있다.

마. 감각장애아교육 교과목의 참고자료

- 교육부(2008). 장애인 등에 대한 특수교육법 시행령.
- 국립특수교육원(1995). 시각장애아 보행훈련 프로그램(NISE발간물).
- 국립특수교육원(1998). 청각장애아 조기교육 프로그램(NISE발간물).
- 국립특수교육원(2016). 청각장애 양육길라잡이(NISE발간물).
- 국립특수교육원(<http://www.nise.go.kr>)
- 한국농아인협회(<http://www.deafkorea.com>)
- 한국시각장애인연합회(<http://www.kbuwel.or.kr>)

20. 특수교구교재제작

가. 특수교구교재제작 교과목의 개요

특수교구교재제작 교과목은 장애영유아를 위한 교구교재 활용을 통하여 질 높은 보육서비스를 제공하는 것을 목적으로 한다. 이를 위하여 보육현장에서 사용되는 교구교재에 대한 이론적 이해와 다양한 교재교구의 유형, 장애영유아의 발달에 적합한 교구교재 기준, 교구교재 제작 및 배치, 활용, 평가에 대해 알아본다.

나. 특수교구교재제작 교과목의 목표

- 교구·교재의 중요성을 이해하고, 교구·교재의 역사와 이론을 알아본다.
- 일반적인 교구·교재 제작 과정과 고려할 점에 대해 알고, 교구·교재 제작 계획을 모색한다.
- 장애영유아를 위한 교구·교재 선정에 있어서 장애의 특성에 따라 고려할 점에 대해 알아본다.
- 교구·교재의 제작에 있어서 장애의 특성에 따라 고려할 점에 대해 생각해보고, 제작 실습을 수행한다.

다. 특수교구교재제작 교과목의 내용

〈표 II-20〉 특수교구교재제작 교과목의 내용

대주제	소주제	핵심개념	주요내용
교구·교재의 이해	교구·교재의 개념 및 필요성 및 가치	<ul style="list-style-type: none"> • 교구·교재의 개념 • 교구·교재의 필요성과 가치 	<ul style="list-style-type: none"> • 교구, 교재, 교수매체, 교수학습자료, 놀잇감에 대한 개념 • 장애영유아와 교구·교재의 필요성
	교구·교재의 분류	<ul style="list-style-type: none"> • 제작 주체에 따른 분류 • 감각에 따른 분류 • 구조성에 따른 분류 • 특성에 따른 분류 	<ul style="list-style-type: none"> • 교사가 제작한 교구교재와 상품화된 교구교재 비교 • 감각영역에 따른 교구·교재 유형 분류 • 구조적 교구·교재와 비구조적 교구·교재의 비교
	교구·교재의 역사	<ul style="list-style-type: none"> • 코메니우스 • 페스탈로치 • 프리벨 • 몬테소리 	<ul style="list-style-type: none"> • 「세계도회」의 내용적 특징과 시사점 • 직관교수의 이해 • 가베(은물)의 구성 및 교육효과 • 감각영역에 따른 감각교구



장애영유아를 위한 보육교사 표준교과개요

대주제	소주제	핵심개념	주요내용
장애영유아 발달에 적합한 교구·교재	장애영유아발달과 교구·교재 I	• 신체·운동발달	• 대·소근육 발달의 지원을 위한 교구·교재
	장애영유아발달과 교구·교재 II	• 인지·언어발달	• 인지 및 언어발달을 촉진하는 교구·교재
	장애영유아발달과 교구·교재 III	• 사회·정서발달	• 또래와 규칙지키기 및 협동적 놀이를 지원할 수 있는 교구·교재 • 긍정적 자아개념 형성과 자율성 및 주도성을 발달시킬 수 있는 교구·교재의 특성
	장애특성과 교구교재	• 장애특성에 따른 발달특성 • 교구교재 선정 시 고려사항	• 시각 및 청각 장애 • 지적장애 • 지체장애 • 자폐성장애 • 정서·행동장애 • 의사소통장애 • 건강장애
	교구·교재 설비 기준	• 어린이집의 교구·교재 설비기준 • 장애아 전문어린이집의 교구·교재 설비기준	• 보육환경 영역의 평가인증 점검지표 알아보기 • 영역별 교구·교재 평가 기준 및 설비기준
교구·교재의 제작 계획 및 제작	교구·교재의 제작계획	• 교구·교재 제작계획 • 교구·교재 제작 계획서	• 교구·교재 제작 계획 시 고려할 점 • 교구·교재 제작 단계의 이해 • 교구·교재 제작 계획서 작성
	교재·교구의 제작	• 교구·교재 제작 재료 • 교구·교재의 제작 도구 • 교구·교재 제작 실습	• 여러 가지 제작 자료의 소개와 특성에 따른 활용방법의 이해 • 교재·교구 제작을 위한 도구선정 방법의 이해
교구·교재의 배치 및 활용과 평가	교구·교재의 제시와 소개	• 교구·교재의 제시 • 교구·교재의 소개 • 교구·교재 활용 모의 수업 및 평가	• 대집단 활동에서의 교구·교재 소개 시연 • 자유선택영역에서의 교구·교재 소개 시연
	교구·교재의 활용 방법 및 전략	• 교구·교재의 활용방법 • 교구·교재의 활용전략 • 교구·교재 활용 모의 수업 및 평가	• 대집단 활동에서의 교구·교재의 활용방법 시연 • 자유선택영역에서의 교구·교재 활용 방법 시연
	교구·교재의 평가 및 관리	• 교구·교재의 평가 • 효율적이고 체계적인 교구·교재 관리 • 교구·교재 활용 모의 수업 및 평가	• 교구·교재의 평가 시 고려사항 • 효율적인 교구·교재의 관리를 위해 고려할 점 • 체계적인 교구·교재 관리를 위한 방법



라. 특수교구교재제작 교과목의 적용 시 유의점

- 다양한 교구·교재를 제작하고 체험해 볼 수 있도록 계획하며, 특히 장애영유아의 장애 특성을 고려하여 제작 할 수 있도록 강조하여야 한다.
- 교구·교재의 제작 실습 시 실제 장애 영유아가 활용할 수 있도록 여러 가지 측면(교구·교재의 크기나 재질, 활용법 등)에서 다양한 형태의 수정방법을 고안해 볼 수 있는 기회를 제공한다.
- 교구·교재의 제작 실습이 진행되는 동안에는 교구의 물리적인 완성도나 심지적인 측면만을 강조 할 것이 아니라 교구·교재가 생활주제와 관련지어 계획되었는지, 기타 다른 영역이나 활동과 연계하여 융통성 있게 활용가능한지, 장애영유아의 특성이 잘 반영되었는지에 대하여 지속적인 피드백을 제공하여야 한다.

마. 특수교구교재제작 교과목의 참고자료

- 경기도교육청(2016). 특수학교(급) 교구·교재 설비기준.
- 세종특별자치시교육청(2015). 장애 유아를 위한 3세 누리과정 교사용 지도서.
- 인천광역시교육청(2015). 장애 유아를 위한 4세 누리과정 교사용 지도서.
- 한국보육진흥원(2017). 2017년 어린이집 평가인증 안내(장애아전문 어린이집).
- 한국보육진흥원(2017). 2017년 어린이집 평가인증 운영체계 및 지표안내자료.

21. 장애아보육실습

가. 장애아보육실습 교과목의 개요

장애아보육실습 교과목은 장애영유아 보육교사를 준비하는 자가 장애영유아를 위한 보육교사로서의 역할을 수행해 보고 이를 통해 현장직무 수행 능력을 기르는 과정이다. 장애아보육실습 교과목은 특수교육 관련 교과목에서 배운 이론적인 지식을 장애아보육 현장에 적용해 보는 과정으로 장애영유아보육교사로서의 실무 역량을 높이는데 목적이 있다. 이를 위해 본 교과목에서는 장애유형별 특성을 이해하고, 장애통합어린이집 또는 장애아전문 어린이집에 재원 중인 장애영유아를 지도하기 위한 장애아보육 실습과정에 대해 알아본다.



나. 장애아보육실습 교과목의 목표

- 장애아보육실습의 과정을 이해하고 실습생으로서 갖추어야 할 자세, 역할, 근무태도 등의 기본적인 사항을 이해한다.
- 장애아보육의 일과운영에 대한 내용을 숙지하고 장애아보육의 일과 운영에 기초한 영역별 지도방법 등에 대한 내용을 숙지한다.
- 장애의 유형, 특성, 발달 수준을 이해하고, 상호작용 기술 등 다양한 지도방법을 경험해 본다.
- 장애영유아를 위한 보육교사로서의 전문적인 역할과 교수방법을 익혀 일과 운영을 진행할 수 있는 능력을 갖춘다.
- 장애영유아 보육교사의 직무를 이해하고 교사들 사이의 협력의 필요성과 관계 증진 기술을 경험해 본다.

다. 장애아보육실습 교과목의 내용

〈표 II-21〉 장애아보육실습 교과목의 내용

대주제	소주제	핵심개념	주요내용
장애아 보육실습 이해	장애아보육실습 개요	<ul style="list-style-type: none"> • 장애아보육실습의 개념 • 장애아보육실습의 목적 • 장애아보육실습의 의의 	<ul style="list-style-type: none"> • 장애아보육실습의 목적과 의의 • 장애아보육실습의 내용 • 보육실습의 유형
	장애아보육실습의 계획	<ul style="list-style-type: none"> • 장애아보육실습의 계획 • 장애영유아 보육교사 자격 법적 기준 	<ul style="list-style-type: none"> • 실습생의 준비와 책무 • 실습 대상 기관의 책무와 역할 • 장애영유아 보육교사 자격기준과 배치
	장애아보육실습생의 역할과 자세	<ul style="list-style-type: none"> • 장애영유아 권리존중 • 장애영유아 가족 이해 • 보육교직원과의 협력 	<ul style="list-style-type: none"> • 장애영유아 권리존중을 위한 실천 방안 • 장애영유아 가족지원 • 지도교사와의 협력을 통한 학급 지원
장애아 보육실습 실제	장애아보육과정 운영	<ul style="list-style-type: none"> • 장애영유아의 개별적 요구 • 개별화교육계획 • 활동 참여 지도 	<ul style="list-style-type: none"> • 발달영역의 통합적 지도 • 삽입기회를 통한 IEP 목표 지도 • 장애유형별 활동 참여 지도
	일과중심 발달지도	<ul style="list-style-type: none"> • 일과 중심 발달지도 • 장애 유형별 발달 지도 	<ul style="list-style-type: none"> • 신변처리 지도 • 대·소근육 발달 지도 • 의사소통/사회성 발달 지도 • 사회성발달 지도
	흥미영역별 지도	<ul style="list-style-type: none"> • 흥미영역 관찰 • 흥미영역별 지도 계획 	<ul style="list-style-type: none"> • 장애영유아의 흥미영역 관찰 • 흥미 영역별 지도 계획 수립 및 실행
	행동관찰과 지도	<ul style="list-style-type: none"> • 장애영유아의 행동 관찰 • 긍정적 행동지원 • 부적응 행동지도 	<ul style="list-style-type: none"> • 장애영유아의 행동 관찰과 기록 • 긍정적 행동지원 계획 및 지도 • 부적응 행동 지도 및 지원



대주제	소주제	핵심개념	주요내용
	장애영유아 건강 지도	<ul style="list-style-type: none"> 장애영유아 건강 지도 청결 및 식생활 지도 	<ul style="list-style-type: none"> 건강한 일상생활 지도 방법 장애유형별 건강 지도 질병 예방 지도
	장애영유아 안전 지도	<ul style="list-style-type: none"> 장애영유아 안전 지도 	<ul style="list-style-type: none"> 장애유형별 안전지도 안전한 놀이 지도 교통안전 규칙 지도 비상시 대처하기
장애아 보육실습 실무	실습일지 작성	<ul style="list-style-type: none"> 보육실습일지 장애보육실습일지 	<ul style="list-style-type: none"> 연령별 보육실습일지 작성 장애보육실습일지 작성
	활동계획안 작성	<ul style="list-style-type: none"> 단위 활동계획안 수정 계획안 	<ul style="list-style-type: none"> 영역별 활동계획안 작성 장애영유아 참여를 증진을 위한 단위 활동계획안 수정
	특수교구 교재 제작	<ul style="list-style-type: none"> 특수교구교재 계획서 작성 특수교구교재 제작 	<ul style="list-style-type: none"> 특수교구교재 제작 및 수정 장애유형별 교재교구 제작
장애아 보육실습 평가	장애아 보육실습 평가 및 관리	<ul style="list-style-type: none"> 장애아 보육실습 평가목적 장애아 보육실습 평가 장애아 보육실습 사후관리 	<ul style="list-style-type: none"> 장애아보육실습 과정을 객관적으로 평가 실습평가에 대한 역할 분담 효과적 실습을 위한 평가 분석

라. 장애아보육실습 교과목의 적용 시 유의점

- 장애아보육실습에서는 활동의 목표와 방법을 계획하고 진행하는 것뿐만 아니라 개별화 교육계획의 목표가 완수될 수 있도록 이를 수정하는 방법을 배워 현장에서 활용할 수 있도록 지도해야 한다.
- 개별화교육계획 목표를 일과 내에 삽입하여 진행하는 교수방법을 가르친다. 이는 장애 유아의 개별화교육계획의 목표를 달성하기 위해서는 매우 중요한 과정으로서 장애보육 실습을 통해 충분히 연습할 수 있도록 한다.
- 교(강)사는 실습생의 행동과 말투에 대해서도 가르쳐야 한다. 특히 의사소통 능력이 지체되어 있고 다수의 문제행동을 보이는 장애영유아를 지도하는 경우 부적절한 감정표 현을 하지 않도록 지도해야 한다.
- 교(강)사는 장애보육실습생이 장애영유아와 일반 영유아 사이에 중재자로서의 역할을 할 수 있도록 지도한다. 상호작용, 의사소통, 다툼 중재 등 이들 사이에서 발생하는 모든 일에 대하여 중재할 수 있는 기술을 가르친다.
- 본 교과목은 장애아보육실습에 대한 이론으로 구성되어 있으므로, 이 내용을 중심으로 실제 장애아보육실습에서 활용할 수 있도록 지도한다.



마. 장애아보육실습 교과목의 참고자료

- 국립특수교육원(<http://www.nise.go.kr>)
- 한국보육진흥원(2012). 장애아보육 운영 실제.
- 한국보육진흥원(2013). 양성교육기관에서의 보육실습지도.
- 한국보육진흥원(2014). 취약보육 프로그램 : 장애아보육프로그램 1권.
- 한국보육진흥원(2018). 장애아통합보육 컨설팅 매뉴얼.

22. 장애아보육교사론

가. 장애아보육교사론 교과목의 개요

장애아보육교사론 교과목은 보육 기초의 인성과 소양에서 중요한 교과로 장애영유아 보육 교사의 역할을 숙지하고 협력적 접근을 바탕으로 하는 장애영유아 보육교사의 바람직한 역할 수행에 필요한 실무 내용을 이해하는 데 목적이 있다. 이를 위해 장애영유아 보육교사의 역할과 관련자(교사, 부모, 치료사 등) 간의 협력을 도모할 수 있는 장애영유아 보육교사의 책무성과 관련된 지식과 기술, 태도를 탐색한다.

나. 장애아보육교사론 교과목의 목표

- 장애영유아 보육교사의 역할과 책무성을 담보할 교사의 실무 내용에 대한 기초 지식을 함양한다.
- 바람직한 장애아 보육의 실행을 위한 협력적 접근의 중요성을 이해하고 장애아 보육효과를 극대화하기 위한 부모와 교사를 포함한 관련자의 협력방안에 대한 내용을 습득한다.
- 장애영유아 보육교사의 반성적 사고에 대한 필요성과 사명감에 기초하여 지속적인 자기개발의 중요성을 인식하고 미래비전을 갖는다.



다. 장애아보육교사론 교과목의 내용

〈표 II-22〉 장애아보육교사론 교과목의 내용

대주제	소주제	핵심개념	주요내용
장애영유아 보육교사 역할과 윤리	장애 관련 인식	<ul style="list-style-type: none"> 장애아동의 권리 장애아동의 학습권 장애인 복지 	<ul style="list-style-type: none"> 장애아동의 권리 개별적인 발달특성과 요구 이해 장애아동 존중과 통합 사회 구성원으로서의 권리
	장애영유아 보육교사의 역할	<ul style="list-style-type: none"> 장애영유아 보육교사 역할 개별화교육프로그램 실행 	<ul style="list-style-type: none"> 장애영유아 보육교사의 주 역할과 보조적 역할 개별화교육프로그램 실행을 위한 장애아 보육교사의 역할
	장애영유아 보육교사의 윤리	<ul style="list-style-type: none"> 보육교사의 윤리강령 문제 상황과 갈등 해결 	<ul style="list-style-type: none"> 보육교사 윤리강령의 내용 장애아 보육 현장에서 발생하는 어려움과 해결 방안
	협력적 접근	<ul style="list-style-type: none"> 협력적 접근의 개념 협력적 접근의 중요성 관련자 간 역할 분담 	<ul style="list-style-type: none"> 협력적 접근의 중요성과 방법 교사-부모 간 협력 방안 교사-교사, 치료사 간 협력 방안
	인사와 복무	<ul style="list-style-type: none"> 자격 임용절차 처우와 복무 	<ul style="list-style-type: none"> 장애아보육교사의 자격 기준 임용절차와 자격 관리 교사처우, 근무환경, 업무분장 이해
장애아보육교사의 직무 수행	개별화교육프로그램	<ul style="list-style-type: none"> 개별화교육프로그램 계획-실행-평가 연간 진행 과정 	<ul style="list-style-type: none"> 진단평가-목표설정-실행-평가 가정연계 개별화교육프로그램 전이 지원
	장애아동 교수	<ul style="list-style-type: none"> 교수적 촉진 강화 자연적 중재 방안 	<ul style="list-style-type: none"> 정반응을 유도하기 위한 언어적, 신체적, 시각적, 공간적 촉진 등 강화제 선정과 자연적 강화 비시시적 중재 전략(동기활용)
	학급 운영	<ul style="list-style-type: none"> 일과 운영 협력적 운영 환경 관리 	<ul style="list-style-type: none"> 일과 참여 지도 교사 간 역할 분담과 존중 시설과 특수장비(예, 휠체어) 등에 대한 관리 방법
	부모 지원	<ul style="list-style-type: none"> 부모와의 면담 부모 교육 부모의 상호작용 지원 	<ul style="list-style-type: none"> 면담의 방법과 유의점 어린이집 부모 교육 프로그램 장애아에 대한 부모의 상호작용 역량 강화
	평가	<ul style="list-style-type: none"> 장애아 평가 교수 평가 프로그램 평가 	<ul style="list-style-type: none"> 장애아의 진보 평가 방법 장애영유아 보육교사의 교수 평가 프로그램 평가(평가서 작성)



대주제	소주제	핵심개념	주요내용
장애아보육교사의 역량 개발	건강 돌보기	<ul style="list-style-type: none"> 정신건강 인간관계 스트레스 관리 	<ul style="list-style-type: none"> 정신 건강 평가와 약점 보완 바람직한 관련자 간 관계형성을 위한 의사소통 능력 기르기 스트레스에 대한 회복성 기르기
	전문성 개발	<ul style="list-style-type: none"> 보수교육 멘토링 재교육 	<ul style="list-style-type: none"> 보수교육 내용과 방법(원격교육과 대면교육) 멘토와 멘티 정하기, 멘토링 방법, 교수적 코칭 재교육이 요구되는 주제
	자율장학	<ul style="list-style-type: none"> 어린이집 내 자율장학 외부 전문가 조력 반성적 사고 	<ul style="list-style-type: none"> 자율장학 내용과 방법 조력 방법과 전문가 평가 수용하기 반성적사고를 통한 역량강화방안

라. 장애아보육교사론 교과목의 적용 시 유의점

- 교사의 범주에는 어린이집 내의 장애아 담당 교사와 원장, 주임 교사나 치료사 등의 관련자들이 포함 되며 외부의 전문가도 팀 협력자로 구성될 수 있다. 교사들은 서로의 역할을 분명히 인식하여 주 서비스 제공자와 협력자로서의 책무성을 가지게 되므로 이러한 역할 인식에 대한 점을 충분히 다루어져야 한다.
- 연간 장애아보육과정 운영에 대한 내용을 중심으로 실질적인 계획-실행-평가에 대한 방안을 수립해 보는 활동을 통하여 구체적인 직무수행에 대한 능력을 기르도록 한다.
- 반성적 사고에 대한 다양한 사례와 토의가 필요하며 자기점검과 동료점검에 대한 구체적인 내용과 방법을 다루어보도록 한다.
- 현장에서 일하는 장애영유아 보육교사를 초청하여 직접 장애영유아 보육교사의 역할과 보람, 어려움에 대한 경험을 직접 경청해 보며 미래 비전을 형성하도록 하는 것이 바람직하다.
- 장애영유아 보육에서 중요한 협력적 접근 시 유의점과 태도, 전문가 간 협력의 어려움과 해결 방안에 대한 실질적 내용들을 다루어보도록 한다.

마. 장애아보육교사론 교과목의 참고자료

- 한국보육진흥원(2014). 취약보육 프로그램: 장애아보육프로그램 1권.
- 한국보육진흥원(2012). 장애아보육 운영 실제.
- 한국보육진흥원(2018). 장애아통합보육 컨설팅 매뉴얼.

23. 발달지체영유아 조기개입

가. 발달지체영유아 조기개입 교과목의 개요

발달지체영유아 조기개입 교과목은 영유아기 두뇌발달에 대한 최근 연구와 이론을 바탕으로 장애영유아 보육교사가 알아야 할 이론과 지식을 학습하는데 목적이 있다. 영유아기는 인간 발달의 기초를 형성하는 시기로 이 시기에 발달상의 문제를 가져오는 위험 요소는 아동의 발달에 부정적인 영향을 미치게 되며 이후의 성장과 학습에도 심각한 문제를 일으키게 된다. 이에 본 교과목에서는 영유아의 전인적 발달에 대한 이해를 토대로 발달지체 영유아의 발달영역별 행동 특성을 탐색하고 발달과제에 따른 중재 방법을 학습하여 가족중심의 조기개입을 실행하는 능력을 배양한다.

나. 발달지체영유아 조기개입 교과목의 목표

- 전형적인 발달과 비전형적인 발달을 이해하고 조기개입의 목적을 학습한다.
- 영유아기 두뇌발달에 대한 연구를 통해 장애영유아의 발달 특성을 이해한다.
- 영역별 발달 이론과 발달 관련 요인을 탐색하고 효과적인 중재를 모색한다.
- 발달 평가를 실시하고 발달지체 영유아의 발달과제에 따른 중재 계획을 수립한다.
- 실제 사례를 중심으로 가족중심의 조기개입을 실행한다.

다. 발달지체영유아 조기개입 교과목의 내용

〈표 II-23〉 발달지체영유아 조기개입 교과목의 내용

대주제	소주제	핵심개념	주요내용
발달지체 조기개입의 개요	발달지체의 이해	<ul style="list-style-type: none"> • 전형적 발달 • 비전형적 발달 	<ul style="list-style-type: none"> • 발달지표의 이해 • 정상성의 범위 • 장애위험 요인
	조기개입의 이해	<ul style="list-style-type: none"> • 가족중심 • 자연적 환경 중심 • 팀 접근 	<ul style="list-style-type: none"> • 가족의 가치와 실행 • 자연적 환경의 중요성 • 팀접근 모델과 구성원의 역할
뇌발달과 장애	영유아 두뇌발달	<ul style="list-style-type: none"> • 두뇌구조와 기능 • 영유아기 두뇌발달 	<ul style="list-style-type: none"> • 뇌의 양적 변화와 질적 변화 • 두뇌발달의 단계 • 두뇌의 총체적 발달
	장애영유아 두뇌발달	<ul style="list-style-type: none"> • 조산아와 미숙아 • 장애아의 두뇌 발달 	<ul style="list-style-type: none"> • 조산아와 미숙아의 뇌 관찰 • 언어발달지체 영유아의 뇌 관찰 • 뇌손상 영유아의 뇌 관찰



대주제	소주제	핵심개념	주요내용
발달영역의 이해	대근육발달의 이해	<ul style="list-style-type: none"> • 운동발달의 이론 • 대근육발달 평가와 중재 	<ul style="list-style-type: none"> • 신경성숙학적 모델 • 역동체계모델 • 대근육운동 발달단계 • 장애영유아의 대근육운동발달 • 대근육운동 발달평가와 중재
	소근육발달의 이해	<ul style="list-style-type: none"> • 발달관련 요인 • 전형적인 발달단계 	<ul style="list-style-type: none"> • 장애영유아의 소근육운동발달 • 장애영유아의 자조기술 발달 • 소근육운동 발달평가와 중재 • 보조공학의 사용
	인지발달의 이해	<ul style="list-style-type: none"> • 인지발달이론 • 인지발달과 환경 	<ul style="list-style-type: none"> • 피아제의 인지발달단계 • 피고초치의 발달이론 • 장애영유아의 인지발달 • 인지발달 평가와 중재
	의사소통발달의 이해	<ul style="list-style-type: none"> • 언어 및 의사소통 발달 • 이론적 모델 	<ul style="list-style-type: none"> • 언어 및 의사소통 발달단계 • 장애영유아의 의사소통 발달 • 의사소통 발달평가와 중재
	사회성발달의 이해	<ul style="list-style-type: none"> • 사회정서 발달이론 • 장애아동의 사회성 발달 	<ul style="list-style-type: none"> • 사회정서 발달단계 • 장애영유아의 사회정서발달 • 사회성 발달평가와 중재
조기개입의 실제	가족중심 조기개입	<ul style="list-style-type: none"> • 가족지원 • 가족의 요구와 필요 	<ul style="list-style-type: none"> • 가족의 기능 • 가족중심실행 • 가족역량강화
	조기개입을 위한 평가	<ul style="list-style-type: none"> • 가족진단 • 영아평가 	<ul style="list-style-type: none"> • 기본정보수집 • 가족의 일상과 우선적 요구 • 부모의 양육 특성 • 영아의 발달평가
	조기개입의 실행	<ul style="list-style-type: none"> • 개별화가족계획의 개발 • 자연적 환경에서의 실행 	<ul style="list-style-type: none"> • 가족중심 목표 • 일과중심 목표 • 가족지원 • 프로그램 평가
	전문가협력	<ul style="list-style-type: none"> • 관련서비스 • 팀 접근 	<ul style="list-style-type: none"> • 다영역의 이해 • 다학문적 접근 • 간학문적 접근 • 초학문적 접근



라. 발달지체영유아 조기개입 교과목의 적용 시 유의점

- 본 교과는 유아기 장애아동을 위한 특수교육개론과 구분하여 장애 영아와 장애 위험유아에 초점을 맞추어 지도하는 것이 바람직하다.
- 교(강)사는 장애영유아 보육교사가 장애가 있거나 장애위험 요인을 보이는 신생아 및 영아와 그 가족들을 위한 교육, 건강, 사회적 서비스를 포괄하고 총괄하는 조기개입 서비스의 개념을 이해할 수 있도록 지도한다.
- 가족중심의 조기개입 프로그램을 이해할 수 있도록 다양한 프로그램의 예와 사례를 소개한다.
- 영유아기 두뇌발달에 대한 최근 연구와 이론을 기반으로 발달지체 영유아의 행동 특성을 이해하도록 돕는다.
- 영유아의 행동을 관찰하여 비전형적인 행동 특성을 탐색할 수 있도록 지도한다.

마. 발달지체영유아 조기개입 교과목의 참고자료

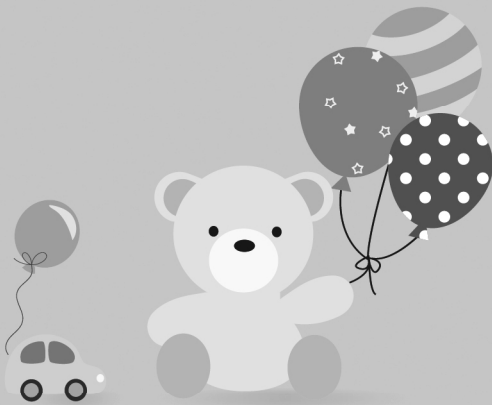
- 국립특수교육원(2016). 장애영유아 양육 가이드북: 양육길라잡이 1권-6권.
- 사회복지법인 다운회(2018). 다운증후군 영유아부모를 위한 첫 가이드: 다운천사키우기.
- 서초한우리복지관(2017). 가족중심조기개입전문가교육.
- 한국형 발달지체 영아 조기개입 모형개발 및 현장타당화 연구팀(2018). 한국형 발달지체 영아 조기개입 매뉴얼: 이론과 실제. 공동체.

부록

부록 1. 특수교육 또는 재활관련 교과목 및 학점

부록 2. 표준교과개요 개발 공동연구진

부록 3. 표준교과개요 개발 연구 자문위원



부록1 | 특수교육 또는 재활관련 교과목 및 학점

(장애아동복지지원법 시행규칙 제12조 관련 [별표3])



1. 2012년 8월 4일 이전에 편입하거나 입학한 사람

가. 특수교육 및 재활 관련 기본 교과목 및 학점

기본 교과목	교육학개론, 실기교육방법론, 치료교육 실기, 특수교육학개론, (특수아)통합교육, 개별화 교육계획, 언어치료학개론, 영유아교수방법론, 특수아(장애아) 부모교육론, 특수아 행동지도, 정신지체아교육, 청각장애아교육, 정서장애아교육, 학습장애아교육, 지체부자유아교육, 언어발달장애, 자폐장애교육, 특수아 상담 및 가족지원, 특수교육 측정 및 평가, 시각장애아교육, 장애아동보육론, 감각장애아교육, 특수교구교재 제작, 보육실습, 아동발달론
학점	8과목(16학점) 이상

나. 유사 교과목 인정 기준

가목의 기본 교과목 명칭과 동일하지 아니한 교과목이더라도 다음의 유사 교과목에 해당하는 경우에는 그에 해당하는 기본 교과목을 이수한 것으로 본다.

기본 교과목	유사 교과목
특수교육학개론	재활 및 특수교육, 유아특수교육개론, 특수아동교육, 특수교육개론, 특수교육학, 유아특수교육학, 특수아동지도
(특수아)통합교육	장애영유아통합교육, 통합교육, 특수아 통합 및 보육 세미나
개별화 교육계획	개별화교육프로그램, 프로그램 개발 및 평가
언어치료학개론	언어지도 및 치료, 언어치료학, 언어치료 및 실습, 언어장애아교육
영유아교수방법론	장애영유아 교수법, 장애아동 보육론, 특수아동지도, 특수아동 프로그램 개발 및 평가, 특수교육공학



장애영유아를 위한 보육교사 표준교과개요

기본 교과목	유사 교과목
특수아(장애아) 부모교육론	부모교육 및 훈련, 부모교육과 가족치료, 특수아부모교육, 부모교육론
특수아 행동지도	아동관찰 및 행동연구, 행동수정, 학습이론과 행동수정, 장애아문제행동지도
정신지체아교육	정신지체교육, 정신지체아 교수방법 및 실습, 정신지체인 교육과 재활, 정신지체아 심리 및 교육, 특수아심리
청각장애아교육	언어청각장애아교육, 청각장애, 청각장애인교육과 재활, 청각장애교육, 청각장애아심리 및 교육
정서장애아교육	정서장애교육, 정서 및 행동장애아 교육, 정서학습장애아교육, 정서 및 사회부적응아 교육, 정서행동장애인 교육과 재활, 정서 및 행동장애아 심리 및 교육, 정신건강
학습장애아교육	정서학습장애아교육, 학습장애인 교육과 재활, 학습장애아 심리 및 교육, 경도장애아 교육
지체부자유아교육	지체아동교육, 지체부자유교육, 지체장애인 교육과 재활, 지체부자유아 심리 및 교육
언어발달장애	언어청각장애아교육, 언어지도, 언어지도 및 치료, 의사소통장애개론, 언어장애아교육
자폐장애교육	자폐스펙트럼장애 교육
특수아 상담 및 가족지원	재활상담, 장애가족상담, 가족복지 및 치료, 특수아 상담, 가족상담
특수교육 측정 및 평가	심리검사와 평가, 심리 평가 및 진단, 장애 유아 진단평가, 장애진단 및 평가, 장애아 심리 및 검사, 장애진단과 평가, 특수아(장애아) 진단 및 평가
시각장애아교육	시각장애인 교육과 재활,
장애아동보육론	보육학 개론
감각장애아교육	감각장애아동교육
특수교구교재 제작	특수교구 및 교재개발, 특수교육공학, 재활공학
보육실습	전담보육 또는 통합어린이집 실습
아동발달론	인지발달, 언어발달, 운동발달, 적응행동 발달, 사회성 발달, 발달심리



2. 2012년 8월 5일 이후에 편입하거나 입학한 사람

가. 특수교육 및 재활 관련 기본 교과목 및 학점

기본 교과목	특수교육학개론, (특수아)통합교육, 개별화 교육계획, 언어치료학개론, 장애영유아교수방법론, 특수아(장애아)부모교육론, 특수아 행동지도, 정인지체아교육, 청각장애아교육, 정서장애아교육, 학습장애아교육, 지체부자유아교육, 언어발달장애, 자폐장애교육, 특수아 상담 및 가족지원, 특수교육 측정 및 평가, 시각장애아교육, 장애아동보육론, 감각장애아교육, 특수교구교재제작, 장애아보육실습, 장애아보육교사론, 발달지체영유아 조기 개입
학점	8과목(24학점) 이상

나. 유사 교과목 인정 기준

가목의 기본 교과목 명칭과 동일하지 아니한 교과목이더라도 다음의 유사 교과목에 해당하는 경우에는 그에 해당하는 기본 교과목을 이수한 것으로 본다.

기본 교과목	유사 교과목
특수교육학개론	재활 및 특수교육, 유아특수교육개론, 특수아동교육, 특수교육개론, 특수교육학, 유아특수교육학, 특수아동지도
(특수아)통합교육	장애영유아통합교육, 통합교육, 특수아 통합 및 보육 세미나
개별화 교육계획	개별화교육프로그램
언어치료학개론	언어지도 및 치료, 언어치료학, 언어치료 및 실습, 언어장애아교육
장애영유아교수 방법론	장애영유아 교수법, 장애아동 보육론, 특수아동지도, 특수아동 프로그램 개발 및 평가, 특수교육공학
특수아 행동지도	아동관찰 및 행동연구, 행동수정, 학습이론과 행동수정, 장애아문제행동지도
정인지체아교육	정인지체교육, 정인지체아교수방법 및 실습, 정인지체인 교육과 재활, 정인지체아심리 및 교육
청각장애아교육	언어청각장애아교육, 청각장애, 청각장애인교육과 재활, 청각장애교육, 청각장애아심리 및 교육



장애영유아를 위한 보육교사 표준교과개요

기본 교과목	유사 교과목
정서장애아교육	정서장애교육, 정서 및 행동장애아 교육, 정서학습장애아교육, 정서 및 사회부적응아 교육, 정서행동장애인 교육과 재활, 정서 및 행동장애아 심리 및 교육
학습장애아교육	정서학습장애아교육, 학습장애인 교육과 재활, 학습장애아 심리 및 교육, 경도장애아 교육
지체부자유아교육	지체아동교육, 지체부자유교육, 지체장애인 교육과 재활, 지체부자유아 심리 및 교육
언어발달장애	언어청각장애아교육, 언어지도 및 치료, 의사소통장애개론, 언어장애아교육
자폐장애교육	자폐스펙트럼장애 교육
특수아 상담 및 가족지원	재활상담, 장애가족상담, 특수아 상담, 가족상담
특수교육 측정 및 평가	장애 유아 진단평가, 장애진단 및 평가, 장애아 심리 및 검사, 장애진단과 평가, 특수아(장애아) 진단 및 평가
시각장애아교육	시각장애인교육과 재활
장애아동보육론	장애아 보육과정 운영
감각장애아교육	감각장애아동교육
특수교구교재제작	특수교구 및 교재개발
장애아보육실습	장애아 전문 어린이집 혹은 장애아 통합 어린이집 실습

- 교과목의 명칭이 제1호 및 제2호의 교과목 명칭과 동일하지 아니한 교과목이더라도 보건복지부장관이 인정하는 법인 또는 단체가 교과목 내용이 동일한지를 심사하여 제1호 및 제2호에 따른 교과목과 동일하다고 인정하는 경우에는 그 교과목을 제1호 및 제2호에 따른 교과목으로 본다.
- 보건복지부장관은 특수교육 또는 재활 관련 교과목 및 학점 충족 여부의 확인 등에 필요한 사항을 정하여 고시한다.



표준교과개요 개발 공동연구진



〈표 Ⅲ-1〉 표준교과개요 공동연구진

구분	성명	소속
총괄	조용남	한국보육진흥원 보육사업지원국장
사업진행	장혜진	한국보육진흥원 자격관리팀장
사업진행	김주연	한국보육진흥원 자격관리팀 차장
집필진	김수진	연성대학교 유아특수재활과
집필진	김응범	연성대학교 유아특수재활과
집필진	김주영	한국복지대학교 유아특수교육과
집필진	박병숙	백석대학교 유아특수교육과
집필진	최윤희	광운대학교 교육대학원 특수교육전공



부록3

표준교과개요 개발 연구 자문위원



〈표 III-2〉 표준교과개요 개발 연구 자문위원

성명	소속
권미은	남부대학교 유아특수교육과
김경희	중부대학교 유아교육과
김성애	대구대학교 유아특수교육과
김윤태	우석대학교 유아특수교육과
박현옥	백석대학교 유아특수교육과
박혜준	서울대학교 소비자아동학과
백유순	나사렛대학교 유아특수교육과
원종례	한국복지대학교 유아특수보육과
이병인	단국대학교 특수교육과
이제화	영진사이버대학교 특수재활복지학과

장애영유아를 위한 보육교사 표준교과개요

발행일 2018년 11월
발행처 보건복지부 보육정책과
주소 세종특별자치시 도움4로 13 정부세종청사
전화: 044) 202-3554
팩스: 044) 202-3973
인쇄처 경성문화사 02) 786-2999

보고서 내용의 무단 복제를 금함.

발간등록번호 11-1352000-002468-01

장애영유아를 위한 보육교사 표준교과개요

